

# 巨獅

谷山網

Great Lions

# 357

2015/07



## 國際獅子會300A1區2015-2016年度 新任領導幹部研習營

主辦單位: 國際獅子會300A1區 協辦單位: 講師團暨 GLT、GMT、CEP、獅子學院





作者 陳萬坤 / 台北橋煙火



## 巨獅感謝您的支持

徐明德(北科大)、毛葆慶(西南)、張呂章(精英)、陳麗雲(儷緻)、謝樹木(同興)、陳金池(民生)、林瑞瓊(西南)、許秀治(飛鷹)  
紀文豪(西南)、劉敬源(宏源)、楊欣貞(大愛)、廖惠真(真愛)、鄭紫玲(松友)、林淑蘭(聖心)、林金清(西南)、陳亦彥(民生)  
陳憲全(中興)、李有寬(和平)、潘蕙卿(飛鷹)、王耀緯(榮成)、戴淑珠(純德)、李月英(宏源)、鍾淑玲(純德)、謝美淑(士林)  
王金端(松山)、陳金前(西南)、黃月琴(純德)、趙淑珍(松友)、陳玉助(宏源)、潘幸珠(天美)、劉少峯(山而)、吳 璜(光明)  
李佩錦(飛鷹)、劉玉山(經緯)、陳家華(松山慈祐)、溫昭信(松山慈祐)、何宗諭(松山慈祐)、許銘錠(松山慈祐)、黃勇富(同興)、徐秀名(台北市)  
袁慶杭(慶成)、楊本泉(明德)、簡銀祥(明德)、王正珠(大愛)、謝宏田(內湖)、張美玉(鼎豐)、張玉妹(麗晶)、李翊禎(東億)  
鄭德福(城市)、蔡瑞逢(慈惠)、張冬梅(純德)、林寄楓(純德)、賴玫璇(純德)、蔡娟芬(純德)、黃月霞(純德)、陳麗珍(純德)  
張中誌(民生)、莊蒼輝(民生)、劉永輝(民生)、許振成(民生)、郭秀娥(隆欣)、黃惠玲(康寧)、黃筱媛(群英)、許茂煌(山而)  
翁友明(松山慈祐)、彭火興(民生)、中央L.C.、民生L.C.、鼎豐L.C.、榮鈺L.C.、中山L.C.、松友L.C.、國強L.C.、隆欣L.C.、士林L.C.、北投L.C.  
康寧L.C.、金嶺L.C.、羅浮宮宴會館。

# 總監的話

友誼與服務，這兩大支柱造就了國際獅子會百年發展的大業，雖然在發展過程中遭受了幾次動盪存亡的危機，但終能運用智慧突破逆境，化危機為轉機，順利開啟國際獅子會永續發展的大門。

六月十八日，哲綸抱持著謙卑恭敬的心情，就任300A1區2015-2016年度總監，哲綸心中非常了解，在短暫的一年任期，要推動龐雜廣泛的區務工作，一定要善用獅友們的智慧，以群策群力的方式，傾全力投入經營區務並與時間競賽，才能有所成就，尤其處在今日遽變轉型的世代，又遭逢經濟景氣持續低迷不振的影響，如何鞏固獅子會內部的向心力，協助各分會的會務正常推展，已成為當務之急。

鑒於國際獅子會之整體發展前景，未來一年區務工作推動之方向，將秉持國際總會長山田實紘獅友年度主題“尊嚴·和諧·人道”的精神，為本區歷史傳承的重點考量。以及近年來台灣社會的現象，新年度哲綸將以“熱忱·分享·寬容·感恩”作為主題，並朝積極打造“真心真愛社會服務”之方向目標努力，以活潑的創新區務工作經營理念取代傳統僵化的慣性作為，期使國際獅子會的未來發展呈現無窮的生機與活力！為此，新年度已擬定六大重要工作目標與區務工作十二項工作重點，期望全區獅友都能全力的配合與支持，謝謝！

六月下旬，在哲綸就任總監職務前夕，台灣發生了一件令人震驚，一輩子難以撫平的劇烈傷痛事件，於6月27日晚間發生在八里地區，八仙樂園粉塵爆炸事件，從歡樂的彩色派對剎時成為人間煉獄，多少正值青春活力時期的年輕學子，在塵爆的那一剎那，急速墜入萬劫難癒的深淵，哲綸無比的痛心與難過，在傷痛之餘，自國際年會返台後，即懇請獅友們發揮最大愛心，伸出援手幫助他(她)們順利渡過難關，早日康健並回復往日的青春。

國際獅子會創立至今，即將邁入百歲的生日，哲綸深感責任重大，未來的一年，哲綸絕對會盡全力，做好每一件區務工作，也熱切期盼獅友們的認同，與哲綸一起為國際獅子會邁入百年而一同努力奮鬥，合心協力締造一個亮麗服務的一年，感謝獅友，感恩！

許哲綸 敬筆



# CONTENTS 目錄



封面故事：中壢南方莊園2015-2016年度  
新任領導幹部研習營大合照

- |           |                         |           |               |
|-----------|-------------------------|-----------|---------------|
| <b>1</b>  | <b>總監的話</b>             | <b>26</b> | <b>會務活動</b>   |
| <b>4</b>  | <b>總監年度主題</b>           | 26        | 文華獅子會授證27週年慶典 |
| <b>5</b>  | <b>區務工作指南</b>           | 27        | 吉林獅子會授證26週年慶典 |
| 5         | 六大工作目標                  | 28        | 純德獅子會交接22週年慶典 |
| 6         | 十二項工作重點                 | 30        | 宏源獅子會授證10週年慶典 |
| <b>8</b>  | <b>總會訊息</b>             | <b>31</b> | <b>區成員介紹</b>  |
| 8         | 國際總會年度主題                | <b>54</b> | <b>獅友園地</b>   |
| <b>9</b>  | <b>複合區年度主題</b>          | 54        | 巨獅·任重而道遠      |
| <b>10</b> | <b>區務活動</b>             | <b>56</b> | <b>社長的話</b>   |
| 10        | 第98屆國際年會夏威夷行            |           |               |
| 14        | 總監、第一、第二副總監交接<br>宣誓就職典禮 |           |               |
| 19        | 2015-16年度新任領導幹部<br>研習營  |           |               |
| 24        | 第一次區務會議暨第二次理<br>監事會議    |           |               |

中華民國104年7月出刊  
中華郵政台北雜字第1701號登記為雜誌  
台北郵局台北字第 5946 號  
出版 國際獅子會台灣總會台北市第一支會  
104 台北市長安東路二段52號5樓  
電話：(02)2511-5666  
傳真：(02)2511-5667

發行單位：國際獅子會300A1區總監辦事處  
社長：黃玟棕(民生)  
上屆社長：吳夙鏘(北科大)  
社務顧問：陳木壽(吉林) 鄭丞宏(中興) 劉者毅(和平) 莊吾男(光明)  
副社長：鄭渝生(中央) 陳虎林(忠孝) 方仲海(民生)  
總編輯：賴英樺(同興)  
副總編輯：陳明祥(東億) 許書願(城市) 許賢實(西北)  
編輯組長：石飛益(西北)  
編輯副組長：李欣婷(儷緻)  
編輯委員：李麗霞(真愛) 蔡瑞逢(慈惠) 樂雨琴(鼎豐) 許茂煌(山而) 周玉鳳(聖心)  
陳淑敏(四維) 李雪吟(真善美)  
攝影組長：張健雄(台北市)  
攝影副組長：張明煌(精英)  
攝影記者：簡銀祥(明德) 陳達夫(中央) 周純堂(西北) 周豐榮(愛心) 陳月雲(聖心)  
張漢鐘(東家) 陳玉助(宏源) 蕭秋明(同興)  
採訪組長：吳佳瑩(新復興)  
採訪副組長：賴美月(東家)  
採訪記者：林玲(真善美) 林建邦(吉林) 岳黛萍(新復興) 賴得發(台北科大)  
呂織女(麗晶) 陳彥璋(山而) 陳亭文(冠軍) 吳庭甄(凡宇)  
法律顧問：劉宇堂(松山慈祐)  
榮譽顧問：莊文雄(貫誠) 毛葆慶(西南) 王正雄(和平) 王雄夫(松山) 王齡(聖迪)  
(前社長) 王淑嬰(鼎豐) 黃麗珠(真愛) 蘇龍雄(華僑) 蘇萌珍(慈惠) 王銘鑫(華僑)  
黃玟棕(民生) 陳俊智(榮成) 王素鳳(大愛) 邱煙(民生) 劉者毅(和平)  
謝崇軒(四維) 鄭德福(城市) 陳慧玲(真善美)  
榮譽顧問：謝樹木(同興) 陳金池(民生) 林瑞瓊(西南) 許秀治(飛鷹) 紀文豪(西南)  
劉敬源(宏源) 賴清雄(東億) 陳弘子(麗晶) 楊欣貞(大愛) 廖惠真(真愛)  
張志忠(經緯) 鄭紫玲(松友) 林淑蘭(聖心) 陳亦彥(鼎豐) 張冬梅(純德)  
郭秀娥(隆欣) 林寄楓(純德) 朱一鳴(民生) 黃惠玲(康寧) 黃筱媛(群英)  
設計印刷：宸暘有限公司 TEL: (02)2912-5299



2015-2016年度總監年度主題

「熱忱・分享・寬容・感恩」  
—— 守護尊嚴・和諧及人道，熱忱服務社會與人群 ——

### ■主題闡述

(一)重點涵義論述：國際總會長年度主題“尊嚴・和諧及人道”，係藉由和平、希望、意志力、團隊精神，透過服務凝聚人們的意識；工商業發達的社會，人們爭相競逐於個人的工作領域，分秒必爭，因此疏離感日增；總監年度主題訂為“熱忱・分享・寬容・感恩”，期盼獅友們皆能基於“尊嚴・和諧及人道”的精神，發揮大愛，捨得付出，用心服務社會，自然能獲得社會大眾的肯定與認同，獅友都能分享成功的甜美果實。



總監／許哲綸

當國際獅子會即將邁入創會百週年紀念慶典的日子，獅友們在不斷地努力付出，為人道主題的需求，提供社會服務的同時，也必須永遠記住，尊重接受我們服務受惠者之尊嚴；服務他人不僅是慈善的舉動，同時也是建立在理解與和諧的方法，人道服務不僅是國際獅子會的核心價值，更是做為獅友必須承擔的責任，300A1區獅友們自國際獅子會在台復會以來，日以繼夜地懷抱著“熱忱・分享・寬容・感恩”的心念默默耕耘，犧牲奉獻，也深刻瞭解，社會的和諧，建立在人與人間都懂得彼此的感恩；由於經年累月“服務社會”的成效，如今已普受台灣社會的認同，獅友們皆應珍惜分享這個成果！

審慎制定總監年度主題為“熱忱・分享・寬容・感恩”，除呼應國際總會長年度主題外，並針對國際獅子會即將邁入百週年慶典及台灣社會近年來一再出現脫序的現象，所做的上位指導原則，至誠期盼我300A1區全體獅友，務必以“寬容・感恩”的心念，帶動“熱忱・分享”的服務行動，細心體察社會各層面的需求，做出撼動人心的服務成效，進而為我們最熱愛的國際獅子會，邁入百年做出卓越的貢獻！

#### “熱忱・分享・寬容・感恩”之理念

- “熱忱”——代表一個心念，是一股熱烈真摯思想的表現，獅友懷抱著一股熱烈真摯服務的心念，從事任何一項社會服務工作時，將會得到“受惠”者的感動，如此定能提昇“社會服務”價值觀。
- “分享”——是一種形而上的精神受與，常見之表現例如“與有榮焉”、“分享殊榮”……等，一件令人讚譽有嘉的表現，會令週邊的成員或關係人得到該殊榮相等的待遇，例如300A1區社會服務的成功，獅友們都能分享成功的甜美果實！
- “寬容”——是一種恢宏胸襟的表現，人與人間，最困難的事情，便是個人“見解”的不同，轉變成難以收拾的衝突局面，人與人間相處，若能去我執我見的偏狹思想，懂得“寬容”之道，如此的團體，發展自然無礙，會務便能蒸蒸日上！
- “感恩”——依文解意，可解釋為感激他人施予的恩惠，然而有時施予的恩惠是無形的，甚至不容易領受到，人們必須虛心領受，有形或無形的恩惠，進而抱著謙卑恭敬的心理，誠懇回應，則處事定能圓融，事事無礙矣！

(二)年度副主題詞義解析—年度副主題—守護尊嚴・和諧及人道，熱忱服務社會與人群—其中“尊嚴・和諧及人道”乃為國際總會長山田實紘的年度主題，因此本區年度副主題所蘊涵的內容，可解釋為年度所有區務工作的推動方向，皆秉持國際總會長年度主題做為基礎之指導原則，未來一年將“順利完成”各項區務工作計劃，由於近年來台灣社會價值觀的轉變，經常出現偏離社會正軌的事件，國際獅子會300A1區將引領社會，服務社會，協助政府締造一個安和樂利的優質生活環境！



國際獅子會300A1區2015-2016年度

## 六大重要工作目標

年度重要工作目標，是統合性的，方向性的，原則性的，配合現今社會時勢，以及本區未來發展的大方向來訂定，依此原則，本

年度工作目標如后述：

- 一、以總會長年度主題“尊嚴·和諧及人道”總監年度主題“熱忱·分享·寬容·感恩”做為上位指導原則。推動高效能之區務運作。尤其針對目前社會變遷迅速的情況，推展有效且創新之區務運作，並積極擬定年度工作之方向與目標，本區依2015-2016總會長年度主題大綱中所提，以和平、希望、意志力、團隊精神，透過服務凝聚人們共識。本區區務運作能有突破性之發展。明定區成員與各分會之互動辦法，並隨時與總監辦事處，保持密切聯繫，擬定各項詳細之年度工作計畫(年度行事曆)，以最有效的方法運用每一項寶貴資源。
- 二、加強獅友之“獅子主義精神”思想研習。注重講師團功能，積極籌劃定期性之研習活動，並以各種獎勵方式鼓勵參與，積極研擬提昇獅友文化水平之教材，以各種薰陶方式，逐漸有效滲入每位獅友之心中，以期建立奉行“友誼至上，服務為先”之信條，並使獅友們都能做到“德行兼備”之人格標準！
- 三、營造一個“寬容·感恩”區務運作體系。促使鮮少出席區務活動的獅友(或社會服務活動)，都能熱情的參與。未來將運用各種宣導方法讓獅友們提早得知“區務活動”的訊息好做安排；提供參與分會的獅友皆能懷抱著“爭取榮譽”的思想，締造一個“寬容·感恩”的區務運作體系，以帶動區務的活力與生氣。
- 四、全面提升獅子會能見度與社會觀感；以順利達成永續發展之目標。
  - ①增加獅子會社服活動媒體曝光率：透過結合各分會資源，舉辦大型的社會服務活動，吸引報章雜誌媒體採訪，讓一般民眾能更簡易、更直接了解這個國際性的公益社團。
  - ②宣傳獅子會正面形象，增加新獅友來源：即使是成立將近百年的國際性大社團，可是仍然有很多人對於“獅子會”不甚了解，甚至認為獅子會只是聯誼性的社團，這個觀念的扭轉有賴於我們強化獅子會的能見度，讓更多人能了解進而能加入這個國際性大家庭。
- 五、年度將擇期聯合本區各分會辦理聯合大型社會服務活動。國際總會長山田實紘年度主題為「尊嚴·和諧及人道」，衡諸國際獅子會發展歷史，可知推動有意義的社會服務工作，乃為國際獅子會發展的基礎，就今日情勢而言，實應聯合各個分會的力量共同辦理大型社會服務工作，方具意義。
- 六、持續施行前總監之良善區務政策，有效達成三年小成，五年驗收之中期目標。本區各項職務任期均為短暫之一年，但區務工作之推動必須承先啟後，薪火相傳，以往年度良善區務工作之推動案，例如大型聯合社會服務活動之實施，專分區主席訪問分會回報系統工作，加強新獅友入會宣誓儀式工作，五不運動之有效倡導，……等重要區務工作，將持續予以推動以順利達成三年小成，五年驗收之中期目標，建立國際獅子會優質社團形象。



國際獅子會300A1區2015-2016年度

## 十二項區務工作重點

年度區務工作推動的重點，係針對國際獅子會未來發展所需，力求結合時代脈動，並符合目前台灣社會需求與獅友動員為

考量標準，以簡單易行，投注最少資源，獲取最大效益為原則，訂定年度工作重點，如後述：

- (一) 計畫於本年度10月份舉辦大型反毒宣導聯合社會服務活動，設定以「反毒」為活動主要訴求，並增加變裝秀遊行活動及其他附屬服務為輔助，以期增加活動的活潑與多樣性宣導層面。
- (二) 持續推動本區傳統區務工作，用心關懷偏鄉地區弱勢學童，發揮人道關懷之獅子主義精神。計劃於年度開始階段推動螢火蟲計劃，捐助偏鄉地區中小學電腦及教學軟體給與若干所學校，使其獲得良好學習機會的教育環境。
- (三) 用心關懷偏遠地區等弱勢群眾，本區計劃提供交通接駁車之服務。年度將捐贈3-5輛交通接駁車與偏鄉地區俾提供婦幼、青少年上學及老人就醫洽公之需。
- (四) 愛心無國界，本年度擬計劃推動小太陽計劃，以嘉惠世界上貧弱地區。小太陽計劃：配合路竹會醫療團體到寮國捐贈LED燈給弱勢家庭學童，LED燈1000盞以上(酌量增減)，該燈可以利用太陽能充電，如天候不佳時也可先在學校充電一小時後續電7小時，每盞燈約數百元以上，總社福金額超過數十萬以上。
- (五) 以實際行動響應總會長年度主題重點，審慎擇期推動實施獅子探索活動。計劃於本市主要行政區辦理獅子探索活動，並廣為宣導，吸引青少年學子前來參加此項活動，達到總會多年來推展獅子探索之目標。
- (六) 聯合複合區各副區於同日時間，辦理環保淨灘活動。重視群體力量及媒體效應，複合區將選定年度內，同日同步舉行聯合社會服務活動—環保淨灘活動。
- (七) 加強關懷社會弱勢民眾之服務計劃。辦理關懷獨居老人寒冬送暖之社會服務活動，計劃於年度春節前辦理尾牙宴，關懷計劃將於年度開始時擬定並提前通知分會，踴躍參與。



- (八) 持續辦理離島之關懷計劃。關懷離島社會服務活動計劃於10月下旬舉辦，該項活動為一寓社會服務活動於休閒聯誼雙重功能之社會服務計劃，年度將審慎計劃實施，並提前製作活動計劃書。
- (九) 沿續本區優良傳統區務工作，推動更有力之校園地一滴血捐輸計劃。本區受社會普遍肯定之優良傳統區務工作—勸募捐血活動，在獅友們熱情推動之下，每年都獲得優異之成果，本年度計劃推動更多之校園第一滴血捐輸活動，讓勸募捐血更成功！
- (十) 延續年度重要區務推動案之永續經營工作，使本區之區務發展具一貫性。本區歷年區務可資效法之處甚多，例如會員發展月(10月)鼓勵獅友介紹新獅友提供獎勵辦法(贈送金質獅子徽章)及會員保留月(12月)對已退會獅友鼓勵歸隊活動，將沿續辦理。
- (十一) 提昇文化氣質，邁向第一流社會服務社團。本區最重要的文化雜誌—巨獅，加強正面報導功能，並增設「重要區務活動」訊息預告及獅友論壇，讓本區獅友不但是量的增加，而且「質」更提昇。
- (十二) 持續推行前總監之良善區務政策—「五不運動」，落實於獅友日常生活中，提昇國際獅子會正面形象，「五不運動」具體內容如下述：
- ①參加各項集會活動，不遲到，不早退。
  - ②各項會議進行中，不喧嘩，不走動。
  - ③明示禁菸場所，決不抽煙。
  - ④各項宴會用餐場合，謹守開車不喝酒，不勸酒。
  - ⑤謹守獅子主義精神，不道聽塗說，不傳播流言。

### 2015-2016年度《巨獅投搞小叮嚀》

- 1.投稿內容請以會務活動、授證、社會服務為主軸，並於每頁600字內完成。檢附相片時請註明事由，並需獲得拍攝者同意（或加註拍攝者姓名），本社不負任何著作權之責。
- 2.投稿之作品，舉凡社會服務心得、委員會活動、小品及專業知識均可，文字每頁約6~700字，如能附上相片及圖片尤佳，若引用報章雜誌等請註明出處。
- 3.投搞時請附文字電子檔案及相片至A1區幹事黃蘋蘋小姐，聯絡電話：(02)2511-5666。E-mail：pepe9858@yahoo.com.tw
- 4.投搞內容請勿涉及宗教、政治、人身攻擊或侵犯他人隱私；本社保有修改、刊登權利，並請自行保留底稿，未經刊登文稿，恕不退回，敬請見諒！
- 5.如蒙贊助巨獅，金額不拘，此款項可列為貴會或獅友社會服務項目支出，亦可刊登廣告，間接贊助巨獅。意者請聯絡社長黃玟棕 0921-192123

**巨獅感謝您的支持!**

# 2015-2016年度 國際總會長山田實紘年度主題： 尊嚴、和諧、人道

## 透過服務帶來希望與尊嚴

- 百年服務挑戰 - 幫助我們達成在第 100 屆的週年之前服務 1 億人口的目標。
- 獅子會兒童第一活動 - 取得幫助您研擬實作方案以協助有需要兒童的資源。
- 閱讀行動活動 - 瞭解您可如何提升識字率。
- 青少獅兒童關注 - 瞭解青少獅如何透過這個國際方案將希望帶給弱勢兒童。



## 使分會茁壯以進一步服務社區

- 百年慶會員發展獎 - 邀請新會員及協助組織新分會來取得特別的獎項。
- 邀請一位 - 取得激發會員努力並打造更強大、健康分會的工具。
- 更強分會的藍圖 - 透過三個簡單步驟，安排您的計畫以延續分會成功。
- 分會傑出程序 (CEP) - 透過互動的 CEP 研討會，讓貴分會有最高水準的表現。選擇 CEP 專業版或 CEP 精簡版。
- 您的分會，您的方式 - 瞭解如何設計分會例會以符合會員需求。
- 會長獎 - 執行 7 個成功的關鍵並獲得表揚。



## 透過有效的領導創造和諧

- 領導資源中心 - 取得精進您領導能力的資源。
- 獅友網路學習中心 - 發展您的領導技巧，同時參與線上課程。
- 全球領導發展團隊 - 瞭解獅友如何合作支援現任及未來的獅子會領袖。

## 打造人道的橋樑

- LCIF - 認識 LCIF 改變生命的努力以及您可如何支援。
- 分會結盟 - 以結盟分會的身分認識新朋友並創造和諧。
- 任務 - 與其他分會合作以組織國際人道任務。
- 青少年營及交換活動 - 贊助下一代領導者及和平大使。
- 和平海報比賽 - 認識讓兒童表達其和平願景的國際比賽。

## 2015-2016 年度主題

延續 14-15 年度 黃明聰議長「真」的主題，陳議長選用「誠」字來呼應~由眾多的誠字中挑選出最端正的誠字，

代表著：「光明磊落、誠懇踏實」

## 2015-2016 複合區 LOGO



從「誠」字為中心，用誠實的奉獻，  
發自內心真誠的對待，

向左擁抱獅子精神，向右以+  
(實)在的態度，用高瞻遠矚之視野、  
海納百川之胸懷。

**誠實的對待、真誠的奉獻**

## 2015-2016 複合區目標

1. 鼓勵分會會長，會員保留與淨成長。
2. 鼓勵以分會、區舉辦大型社服，落實讓公眾能直接受益。
3. 鼓勵、表揚，血汗醫護、搏命警消人員。
4. 資源統籌均衡分配各區。
5. 提升法治教育、評鑑優異講師，推薦給區總監充分運用。

2015-2016 年度有您真好

一切再從「誠實的」行為做起 讓 MD300 台灣總會更美好



# 第98屆夏威夷國際年會 300A1區代表團記趣

## 飄洋過海傳台灣獅譽 無遠弗屆做國民外交

文：秘書長 陳憲全（中興） 圖：第九專區主席 陳玉助（宏源）

### 前言

連今年在夏威夷所舉辦的第98屆國際年會，我已經是第三次參加這樣的國際盛會了，除了因為是個人職務的責任關係外，最主要的還是因為在參加的每一次盛會時，都會讓我因為身為全球最大公益社團的一員感到光榮與驕傲，也會在這裡感受到確實是可以從服務社會中得到快樂外；也可以在國際大會與來自全球各地的獅友分享熱情服務的快樂。

### 浩浩蕩蕩的出發

基於去年在多倫多參加國際年會時，在現場的感動和榮耀，今年我還是決定參加新官上任的哲綸所號召；由國際年會謝國雄主席精心規劃；由第一副總監謝樹木夫妻親自帶隊與楊

世全前總監伉儷和陳金池第二副總監等三十多位獅友所組成的A1區代表團，浩浩蕩蕩在6月24日午後出發，飛向號稱全球離大陸最遠的美麗島嶼－夏威夷歐胡島。

### 抵達年會地點夏威夷

經過近12個鐘頭的長途飛行，經過好幾次吃飽就睡；睡醒又吃一路上昏昏沉沉，終於在當地時間八點左右抵達太平洋中的最美麗的珍珠夏威夷。走出機場迎接您的就是「涼」風襲人的夏威夷度假天氣，映入眼簾就是一群推著行李的觀光客和加長型迎賓大禮車，忙碌接待來自不同國家的旅客。我們來自台灣的獅友在來不及調整時差時，隨即前往一甲子年前震驚世界，也是二次大戰起點珍珠港，參觀當年



亞利桑納號主力艦之殘骸，緬懷當年喪生的逝者，體會戰爭的毀滅力量。也在當年麥克阿瑟將軍接受日本無條件投降，結束二戰的密蘇里號戰艦紀念館的投降甲板上了解及感受當年戰爭的歷史和遺憾。之後再參訪依歐拉尼皇宮和卡美哈美哈國王銅像後，主辦單位特別貼心送大家先回位於當地最著名威基基海灘畔的Outrigger Resort飯店稍事休息。

### 酒逢知己

感謝真善美獅子會林慧獅姊(14-15年度CEP協調長)特別從台灣回到旅居多年的夏威夷，並與其夫婿即榮成獅子會陳志成前會長，以識途老「陳」的身分，在離鄉數千里的地方在「巷仔內」找到有正港台灣味的餐廳，並請幾位重量級的新、老台僑一起來「助陣」，許總監也把他幾位最麻吉總監同學拋下原有行程和團隊，特別甲咱們作夥逗陣，開始時席開五桌，結束時酒已開五打（當地鮮甜啤酒、台灣自備的威士忌），上菜才出三道，很多人酒已經過五旬了，各路人馬開始隔桌叫陣、捉對廝殺，早已經是陷入混戰中，敵我已經不明，「酒」不驚人死不休了。

### 第二天行程

相對第一天晚上有很多人是被濃厚的酒精濃度醺醉後昏睡，第二天早上有很多人是被夏威夷刺眼的陽光叫醒，隨後在不疾不徐行程下悠閒散步在著名的威基基海灘，盡情享受全



球首選的浪漫島嶼風情。午後來到著名的玻里尼西亞文化中心，展開一連串生動有趣體驗活動，在觀看泛太平洋各族群民俗文化表演中，

度過一個豐富文化饗宴，也享受一個令人難忘的晚上。

不同於第一天晚上，大家回到飯店後節目就多元了，有重養生的人一樣早睡早起準備明天再戰，有重生活品質的人會與另一半牽手漫步沙灘享受異國風情，有人重生活物質會拉著戰友的手趕在百貨公司打烊前並肩繼續作戰。有重情重義重兄弟的人，每天都一樣習慣五個人擠在一張桌上，兩隻手要忙飲茶、喝酒、刁牌、叨菸、收錢兼付錢，一腦多能雙手數用。

### 第三天行程

第三天特別安排參訪近年來赫赫有名電影侏羅紀公園拍攝取景的古蘭尼牧場，除了享受牧場各種設施外，也坐上老古董級的遊園車一探「侏羅紀公園」拍攝現場，憑想當年電影情節。黃昏時分一行前往搭乘豪華愛之船黃昏巡航的愛之旅Star of Honolulu，出海欣賞海上浪漫迷人的夕陽，觀看Waikiki海灘的美景，享用船上豐富龍蝦大餐。當然香車配美人、英雄配寶馬、美食總要配好酒，感謝總監及兩位副總監及年會主席也深黯箇中之妙，就像「焦不離孟；孟不離焦」一樣，「肉不離酒；酒不離肉」所以大方為大家準備「喝通海」的啤酒及飲料，讓大家「酒」足「肉」飽，盡興而歸。

### 隆重熱鬧的遊行活動

「年會的重頭戲；也是最讓大家期待和興奮的國際遊行活動，就在第四天早上隆重登場，來自世界一百多個國家，超過上萬位不同種族、膚色的獅友齊聚一堂，代表獅子會昂首闊步挺起胸膛走在歐胡島主要大道上，用行動



為獅子會做一次成功的宣傳。而來自台灣超過五、六百位獅友也在鑼鼓喧天的舞獅團開路及跟著由本區事務長王耀緯獅友、麻珩主席、許永金主席、劉玉山主席等拉起六呎以上的青天白日滿地紅國旗昂首闊步帶領下和當地華僑人手一面國旗助陣下，吸引當地民眾熱烈歡呼，順利走完近五公里行程。我想親自參加遊行的獅友一定會感動，這樣的感動包括來自台灣的五百位獅友，這樣的感動也不會只是一次旅遊記憶而已，它將會是我們台灣A1區代表團一次刻骨銘心的回憶。憑這點，我不得不肯定：這是一次成功的國際年會，也是一次成功的國民外交，我要感謝主辦的單位及主辦的人，還有和我一起去過那麼多地方的那麼多人…。

過去都會有人會抱怨，每次的國際大型活動時代表我們中華民國台灣的國旗都見不上檯面，在號稱國際最大公益社團的獅子會也是一樣，尤其是LCIF捐款占約世界四分之一，世界第一名的獅子會，也有人會抱怨以後LCIF的捐款就留在台灣給國人身上，用在自己身上就好了。其實國旗不能在國際重大場合亮相，是





我們全國人心中共同的痛，也是我們大家最大的遺憾，但是身為台灣獅子會獅友的一份子，也是今年有幸代表台灣參加這次夏威夷舉行的國際年會獅子會的一員，還是要公正替我們一行數百名的領導獅友說句公道話，這次並沒有說不可以把國旗帶到會場，也沒有人或單位不准或挑釁我們，複合區執行長葉正村獅友特別在複合區和A1區隊伍中間，為大家準備6尺的國旗一面，並請我們A1區派人負責拉旗遊行，一路走到遊行終點才結束。這次我們因為國人長期對日本友好關係，以及台灣獅子會對LCIF的大力支持，受到今年日本籍國際總會長友善的表揚，並將今年遊行次序排在第20位，大陸排在共一百三、四十個國家參加中很後面的第一百三十多位，所以今年我們不到中午遊行就結束了，也讓我們有更多時間去旅行。這是我這次參加遊行親眼所見親耳所聞的。有些事是連政府都做不到的，更何況是我們獅友，請給這次帶領我們勇於突破及用心的複合區議長和幹部以及十五位總監加油打氣。

### 年會大會

隔天國際年會大會在主辦國用心籌劃的會場布置、緊湊順暢的流程、精彩節目的表演讓與會的獅友瞠目結舌、嘆為觀止。之後參訪團驅車往東海岸開始環島之旅分別經過威基基海灘、鑽石山、卡拉哈高級住宅區等地，並到恐龍灣、噴泉口等著名景點一窺究竟。接近旅程尾聲，特別安排在有50家的名牌專賣店的瓦柯雷名牌大賣場(Premium Outlets)近盡情享受購物樂趣，一場街頭游擊戰在年會主席一聲令下

開始，經過四、五個鐘頭時間，殺紅眼的眾人過關斬將無往不利，一番大事採購、街頭血拼後，在上車前不分男女老少；都是手拿大包小包，面帶笑容盡興而歸，也為即將結束的六天之旅，畫下美麗的句點。

最後一天的晚上，總監和第一副總監連袂精挑細選，有台灣味道的韓國餐廳舉辦慶功宴，款待這次A1區代表團感謝大家的熱情參與和成功的配合，大家在總監熱情帶動下開懷痛飲，也隨總監與同餐廳來自韓國獅友代表團把酒言歡，雖然語言不通，文化不同，但獅友服務社會的心意是相同的，正所謂四海之內皆兄弟，檀香山下攬獅友，我想這也是一次成功的國民及獅友外交才對。

### 歸程與感言

大家經過一整個晚上的整裝，當要出發到機場的最後一段行程，我發現不只是隨行的行李變漲且變大了，而且數量也變多了，大家除了用洋溢的笑容來表達對這次活動，包括主辦人的用心；導遊的盡心及美國司機的貼心滿意外，也用歸心似箭的心情表示對家人的思念。

再經過一番長途飛行，為期七天難忘且有意義的夏威夷之旅，是從我們一行人在6月30日深夜返抵國門，看到台灣熟悉的人事地物時圓滿結束，來如春夢不多時，去似彩霞無覓處，七天五夜的行程，就在大家共遊美景、共享美食、共飲好酒、回憶滿滿中精采結束。如果說這次旅遊是我們任務的結束，但我更相信；這是我們這輩子歷久彌新的友誼正要開始。





**2014-2015、2015-2016年度**

**總監、第一、第二副總監**

**台灣總會台北市第一支會第33.34屆**

**理事長、第一、第二副理事長交接就職  
暨區內閣、區成員、理監事就職宣誓典禮**

文：採訪記者 賴美月(東家)

圖：巨獅攝影團隊 賴英樺、張明煌、周純堂、陳月雲、資訊長 劉勁麟

**前言**

下午二時舉行由廖玟傑秘書長擔任大會主席的敘獎儀式，為本次的敘獎與總監交接典禮拉開序幕。

**亮麗登場**

2014-2015、2015-2016年度總監交接典禮，在台北王朝大酒店舉行。對國際獅子會而言，每年的6月是最具交接傳承意義的月份，6月18日是一個充滿感恩、熱情洋溢的時刻，最重要的是它象徵著世代交替與經驗傳承的區總監交接、內閣、理監事宣誓就職的大日子。

交接典禮中，新任總監許哲綸及其所率領的內閣團隊理所當然地成為大家矚目的焦點。

下午2時許，各分會會長及受邀參與敘獎典禮

的獅友們都盛裝出席，加上台灣總會黃明聰議長、複合區準議長陳佳田獅友、準國際理事林齊國獅友、台北市政府代表等貴賓的出席，更映襯出這場盛會的重要性。

**交接典禮開始**

下午4:30迎賓聯誼揭開了承先啟後；振耀獅聲的交接典禮序曲。

黃義瀚總監在致詞中指出「義瀚自2014年7月就任總監職務後，即深切領悟到當一位領導者必須建立明確的目標與堅定的信念，方能帶領全體獅友開拓宏大的格局、走向康莊大道。義瀚就任後將年度主題明定為「積善植福；光耀獅譽」；並配合台灣總會主題「真」-行善無止盡，讓愛永延續的核心價值，擬定





了「讓以獅為傲長在我心；讓真情服務再創高峰」的副主題，並審定「六大工作目標」與「十二項工作重點」區務計劃。義瀚衷心感謝A1區全體獅友熱情相挺，這一年來承蒙大家的鼓勵與協助，使得各項重大區務工作推動案都能按原定計劃如期完成。獅友無私的奉獻藉由三大「幸福工程」對社會公共關係的拓展達到立竿見影之效，更讓「燃燒自己、照亮別人」的獅子服務精神感動社區民眾。義瀚任期雖然僅有短暫的一年，但卸任後仍將秉持初衷專注投入於社會服務，開創獅子人生的永恆價值。這一年總監任期也是義瀚一生中最值得回憶的美好時光，您的支持與鼓勵，義瀚將點滴永銘於心，感謝大家，最後敬祝大會圓滿成功，與會獅友、貴賓們萬事如意、一世幸福！」

### 貴賓致詞

國際獅子會國際總會總監議會第一副議長陳佳田獅友致詞表示：「今日欣逢A1區總監、第一、第二副總監交接暨區內閣、區成員、理監事就職宣誓典禮，很榮幸能躬逢其盛，親自獻上祝福。在此要向過去一年來勞苦功高的亞蘭德倫義瀚總監說一聲-您辛苦了！A1區獅友在歷

任總監的卓越領導下，樹立了良好的典範，制立明確的社會服務方向，並在各項社會服務的標的，都有很突出的優良表現。本人藉此機會將對A1區全體獅友熱心公益所付出的心血、締造的成果，表達最高的敬意。即將接任的許哲綸總監是位年輕有為的優秀獅友，期盼在他的帶領之下，能與A1區的全體獅友共同邁向台灣獅子會亮麗的第56屆新紀元。」

台北市社會局許立明局長表示：「今天很高興能代表柯文哲市長前來祝賀獅子會總監交接典禮。獅子會長期以來對社會公益活動的投入與熱忱遍及各個層面，無論是經濟、人力的支援，或對社會弱勢的關懷與援助。獅友們以具體的行動與參與社會服務，有錢出錢，有力出力，有時間出時間，貢獻心力，履行對社會的責任。獅子會這雙有力的手，讓社會充滿了溫暖、支持、信心與愛心。謹此特別代表台北市政府感謝所有獅友對社會的奉獻關懷，更希望獅友們可以繼續服務社會，讓社會更加溫馨祥和。」

徐明德前議長表示：「黃義瀚總監為了打拚區務可謂卯足了全勁，廖玟傑秘書長率領的區內閣團隊，更是個個全力以赴，為帶動區務



發展而奮力拚搏，所有專分區主席、委員會主席、分會會長偕眾獅友，為了區務工作而攜手合作，在A1區共同締造了多項顯赫績效，這是A1區全體獅友至高無上的榮耀。也期勉新的內閣團隊在許哲綸總監的帶領下，能夠創新、共創A1區美好願景。」

複合區第二副議長鄭道樞獅友說：「感謝黃義瀚總監帶領14-15團隊，共同譜寫了A1區史上光輝燦爛的一幕，同時也創造了一世幸福精彩的一頁。在此我除了要感謝義瀚總監一年來的辛勞，同時也要祝福即將接棒的哲綸總監，從此展開薪火相傳，傳承接棒的歷史使命，為A1區注入活水泉源，創造生生不息的原動力，讓區務更加成長與茁壯；締造新猷，再創高峰。」

台灣總會黃明聰議長致詞：「今天是全台灣首善之區-A1區總監交接暨區內閣、區成員、理監事就職宣誓典禮，明聰僅代表台灣總會前來祝福致喜。過去一年來義瀚總監率領了A1區全體獅友推動三大幸福工程，社會服務成果豐碩。本人很榮幸每一項活動都受邀參加，並親自見證了A1區「積善植福；光耀獅譽」行善事

蹟。這一年來A1區優異的表現，有目共睹。會員成長達到500多位之譜、LCIF的捐贈亦高達300多個單位、1400多份的愛心福袋、捐贈新北市暨偏鄉學童1000多輛的金獅鐵馬，以及本月於林口揭牌啟用的獅子探索館，在在顯示出300A1區全體獅友以無私無我的“積善植福”心念，帶動真情服務的精神，充分發揮行善無止盡；讓愛永延續的美德。剛才聽到義瀚總監感恩所有的一切人、事、物，有一顆感恩的心，才會懂得付出與回報，更是一個幸福的人。近期我也期待陪著義瀚總監前往金門，回饋鄉里。

即將接任的許哲綸總監以「熱忱、分享、寬容、感恩」作為年度主題，呼應了國際總會長年度主題「尊嚴、和諧及人道」的上位指導原則。我流覽了總監的年度行事曆所擬定之年度工作與方向，我就知道許總監已經準備好了！我們期待未來的總監，一年比一年好，更企盼300A1區在歷任總監及獅友共同努力奠下的深厚基礎下，齊心營造一個「寬容、感恩」的運作體系，再創佳績。」



### 新任總監致詞

許哲綸總監致詞：「哲綸非常榮幸獲得A1區獅友的熱情支持，接任2015-2016年度總監職務，薪火相傳，就是一棒接一棒，個個是強棒。我相信A1區在過去團結和諧的優良傳統下，只要我們團結一心，必然可以延續以往的優異表現，再創社會服務的新典範。未來一年哲綸將義不容辭地帶領A1區所有區成員，共同打拚努力，完成年度「六大重要工作目標」

與「十二項工作重點」的區務計劃，同時哲綸也真心期盼能得到獅友熱忱的支持與鼓勵，協助哲綸扮演好經營者的角色，讓我們攜手衝破橫逆與難關，用熱忱驅動我們的靈感、激勵您的決心，並運用全體獅友的智慧與意志力共同完成既定的目標。未來區務的推動方向，將秉持總會長山田實紘年度主題「尊嚴、和諧及人道」之核心要素，在倡導和平、希望、意志力、團隊精神下，透過人道服務獲得尊嚴，散





播和平的種子促進社會和諧，而人道服務不只是職責，更是我們的責任，因此我們將竭盡所能，服務社區，以滿足人道的需求。為他人服務是快樂存在的種子，新的一年，哲綸定將全力以赴，藉由各種公益活動發揚獅子會服務 (We Serve) 的精神，把真心真愛散播在每一個角落，為獅子會的永續發展貢獻心力，以不負各位領導獅友的栽培與期待。」

### 圓滿完成

在就職宣誓典禮後，由第二副總監陳金池獅友領唱獅子會歌、第一副總監謝樹木獅友帶領獅子吼的程序完成後，由主席鳴鐘宣佈閉會。

隆重的交接典禮在一片祝賀聲中，劃下了完美的句點，歡樂熱鬧的晚會也隨即登場。





# 2015-2016年度 領導幹部研習營

文：採訪組長 石飛益(西北) 圖：賴英樺、劉勁麟、周純堂

七月十一日位在中壢安靜美麗的南方莊園蘊含著一股動力，鍾淑玲團長帶領講師團隊默默地準備即將開始的2015-16年度新任領導幹部研習課程。服務團隊謝宏田區策顧問與黃聰智協調長，所安排的迎賓小樂隊已經奏出美妙音樂，小提琴、大提琴與薩克斯風輕快的音樂，展露大家愉悅的心情。走下遊覽車，領導幹部快速有效率地進入寬闊的大禮堂，坐在安排好的各專分區座位，充份展現團隊合作的精神。

首先進行開訓典禮，由講師團團長鍾淑玲獅友致歡迎詞：長期準備的新任領導幹部研習課程作簡介，也期望大家在此優美的環境，能收穫滿滿。許哲綸總監先為研習日期較慢的原因略作說明，也為這次的高出席率而高興，期許大家將這次所學研習課程能運用到區務與會務上，讓A1區的區務，各分會的會務推動更順暢。黃義瀚前總監也肯定每位領導幹部的傑

出，必能將領導統御的能力，在未來一年創造輝煌的遠景。

第一堂課，許哲綸總監針對A1區今年的「年度主題及工作目標」，做出詳細的說明，規劃六大重要工作目標，十二項工作重點，社會服務紮實而有意義。緊接著許哲綸總監介紹主講貴賓路竹會創立人劉啟群會長，分享「路竹會的社會服務」，劉會長帶領志願醫師群，走遍全球各大洲，他豪爽的言談，詳述服務人生的精隨與挑戰，得到滿堂喝采。今年A1區將配合路竹會醫療團捐贈LED燈給寮國弱勢家庭學童。總監再講述社區服務的選擇，獅子會以服務社區為主，落實社會服務能以服務社區為起點，今年也加強宣導反毒與捐血，照顧偏鄉貧困學童。課堂上，學員不斷反應各種意見，學習氛圍熱絡。獅友對「獅子會的文化及歷史」應有的認識，在陳麗雲前總監風趣的講述與問答中，全場學員熱烈搶答，無形中也把百



年歷史在一堂課全走過，飽學獅子主義精華。

在每月的例會、各會授證等會議場合「獅子禮儀」是非常重要的，教育家黃麗珠前總監，對獅子禮儀有深入研究，這堂課在她的教學之下，大家變得更加謙恭有禮，也知道將所學做為未來主持會議的規範。接下來的課程進入分堂上課，第二副總監陳金池獅友，主講「稱職的會長」，而且安排謝鑫浩主席分享在他擔任會長時，經營分會的經驗，徐明德前議長對這堂課非常重視，特給陳金池第二副總監面授機宜，如果獅子會是一棵大樹，分會就是他的根，根部的健壯，大樹也就茂盛，分會的運作正常，財務健全，更是會長責無旁貸的重責大任，資深講師陳金池第二副總監，以他擔任過秘書長的閱歷，未來區領導人的身分，激勵在座會長新一年卓越的領導分會，會長們認真聽講，感覺這堂課的時間特別短。「專分區主席的角色扮演」—「如何協助總監達成年度目標」由鍾淑玲團長主講，專分區主席是達成總監年度目標的主要推手，這堂課安排了何慧

禎主席做經驗分享，現場個個專分區主席都非常積極的討論，如何發揮專分區主席的職責。

「稱職與傑出的區內閣傳承與分享」課程，由廖玟傑前秘書長精闢幽默的講述，讓全體區內閣熱血奔騰，準備好好放手一搏，做好今年的區務工作。

獅子會國際總會獅子探索全球委員會共有七位委員，文才出眾的張呂章前總監，今年榮任此要職，因此「LCIF的魔法」—「獅子探索與全國視力維護網」這課程，由張前總監講述，精采絕倫，無片刻冷場。上完眾多大師級講師的課程後，如履薄冰的上場，主講「團隊經營VS激勵與表揚」，每一個領導幹部都需要一個團隊，來成就年度目標，國際獅子會特別強調激勵與表揚的重要，以形成卓越團隊，驅動每一位獅友為社會服務做出貢獻，因此，激勵與表揚分會每一位成員擁有榮譽感，是每位領導獅友，要運用的技巧。「如何召開有效率的會議」由陳慧玲首席副團長主講，以實務討論，整理出有效率會議的要素，

全員用心探討，提升獅子會的會議素質。今年的課程特別安排王正雄前總監，「分享～獅子會的所見所聞」，他以輕鬆活潑的語氣，講述了獅子會從大A區到分為A1區、A2區、A3區的歷程和趣聞，種種過去新獅友所不知的故事，如數家珍呈現眼前，全體笑聲不斷，眼看要吃晚餐，工作人員猛舉「時間到」的牌

子，才欲罷不能的結束第一天全部的課程。

晚宴享用南方莊園精緻的餐點，多位獅友讚不絕口，這次講師團特別不提醒各領導幹部準備晚會道具，但是「精彩晚會節目」時，每一專區都變出笑果十足的道具。晚會精彩節目，以專區抽籤，輪流上場，個個使出多樣才華，整晚的精彩演出，讓總監嘆為觀





止。南方莊園有碳酸鹽溫泉，多位獅友還趕場去享用超大的SPA溫泉游泳池。

第二天吃過美味早餐，馬上開始緊湊的課程，GLT協調長陳俊智獅友，講述「認識GLT全球領導開發團隊」，整體目標是加強獅友了解領導品質之重要性，支持及激勵分區及分會領導發展。GLT與GMT全球會員發展團隊，是獅子會健全發展的一體兩面，「認識GMT與GLT共同協作目標」由GMT協調長黃聰智獅友主講，優質領導，發展會員和新會成長，GMT與GLT共同協作，透過服務和參與來發展會員人數，而且支持獅子會領導人與找出未來的領導人。CEP分會傑出程序，用以檢視分會現況且展望未來。「透過CEP增強分會」由CEP協調長莊吾男獅友主講，透過傾聽，增強分會，期許各分會能成為強會，邁向獅子會的百年慶典。下一個課程「認識百年服務挑戰」由百年慶典協調長游玲娟獅友精彩分享，獅子會百年服務挑戰將在(一)鼓勵青少年參與(二)分享視角(三)救濟飢餓(四)保護我們環境，四項服務

挑戰將在全世界各地展開。綜結課程精華，由講師團前團長蔣光騰老師主講「綜觀百年服務挑戰與未來」，蔣團長豐富的獅子知識，句句重點，期許領導獅友在百年服務挑戰，得到國際獅子會的各項獎章。

「漫談巨獅」由黃玟棕社長與賴英樺總編輯做了詳盡的介紹，希望領導獅友能多投稿。雜誌與網站是獅友認識A1區的重要管道，「認識與善用—國際獅子會網站」由劉勁麟資訊長，詳細的介紹同時教導領導幹部操作手機APP，讓領導幹部能掌握A1區各種重要的資訊。

兩天完整的課程，終於完成，「雙向溝通與分享」時，領導幹部也向總監提出多項區務建言，結訓典禮時，頒發學習優等獎與結業證書，團長特別準備豐富的獎品，同時總監與團長為每人準備一份伴手禮，G2區總監也致贈每位學員一份伴手禮，領導幹部個個滿載而歸，欣喜地回家展開今年精彩的演出。





# 2015~2016年度第一次區務會議



## 2015 ~2016年度第一次區務會議

由督察長謝明忠獅友擔任會議司儀，大會在主席鳴鐘後揭開序幕。主席許哲綸總監致詞：「哲綸今年度以『熱忱、分享、寬容、感恩』作為年度主題，將秉持正面積極的信念，致力推動本區的社會服務。同時為強化獅友的領導能力，希望本區今年所有的社會服務都能儘量落實於各分會，以期各分會能伸展服務的觸角，發揮群策群力之服務綜效。有鑑於此，今年本區雖然規劃了四個大型的社會服務，然而所有的項目與經費均由區辦事處負責籌措。其中符合國際獅子會百年慶典項目之一的螢火蟲計劃，係由三貝德數位公司提供捐贈偏鄉中小學50套教學軟體，由各分會申請推薦適合之學校，經本區核定執行後，推薦分會僅需贊助2萬元之人力、交通等費用，就可獲得本區所提供每套30萬元之教學軟體。換言之，本項活動金額共為32萬，服務的人數則視該校學生數而定。今年我們希望運用這種方式來協助各分會會務的發展，歡迎各分會踴躍提出申請；共襄盛舉。讓我們盡最大的力量將服務的快樂種子散發在社會的每一個角落。」

接著，由主席邀請徐明德前議長及第一副議長鄭道樞獅友擔任指導人員致詞。徐前議長提到「A1區在上任任黃義瀚總監帶領下，全力推動各項區務工作，忍辱負重，發揮最有效率的服務成果，呈獻一年來的亮麗成績。今年新上任的哲綸總監進一步以「熱忱、分享、寬容、感恩」展現新的領導風格，引領全體獅友向共同的願景邁進。在座與會者都是優秀傑出的領導獅友，期許大家在新的年度併肩攜手，共同開創A1區的嶄新局面，使區務及分會會務蓬勃發展，再創輝煌。」

第一副議長鄭道樞獅友則表示：「今天與會的全體獅友都是A1區的重要成員，相信在哲綸總監的帶領以及獅友們的支持配合下，透過各種服務的力量，明年這個時候定能再創佳績，交

文：總編輯 賴英樺(同興)、採訪副組長 賴美月(東家) 圖：資訊長 劉勁麟(西北)、攝影組長 張健雄(台北市)  
時間：2015年7月28日(星期一) 15:00 地點：本區楠琴廳

出一張漂亮的成績單。感謝各位獅友熱情參與區務的推動，並祝福區務及各分會會務日益興盛、茁壯。」

**敘獎的榮耀時刻**，係由許哲綸總監依序逐一頒發予徐明德前議長、鄭道樞第一副議長、黃義瀚前總監、謝樹木第一副總監及陳金池第二副總監國際總會獎章及專、分區徽章。

**區務工作報告**：由陳憲全秘書長報告，其將A1區業已完成及未來三個月即將施行之工作，區分為五大項逐一簡化說明。李有寬財務長則是針對A1區的財務收支辦理方式及各分會【停權政策】、LCIF的募款情形、八仙樂園粉塵爆炸事件捐款狀況分別提出說明與報告。

### 提案報告由督察謝明忠獅友進行宣讀

第一案：提案單位：區總監辦事處

案由：為落實服務宗旨，闡揚獅子主義，援例成立社會服務基金案，提請討論。

決議：經主席裁示，本項提案業已於第34屆第2次理監事聯席會議決通過，今提出追認。全場與會獅友無異議鼓掌通過附議。

有關臨時動議與區務建言：(1)駐區區策顧問張金溪獅友提出如下兩項建言:善用社團領導經濟學，何謂經濟學?簡單說，就是社會的資源有限；人類的欲望無窮，想要以有限的資源，滿足相人類的無窮欲望，就必須選擇將資源做最好的利用，以產生最大的效用。那麼，什麼是社團領導經濟學呢?以A1區而言，社團的資源極為有限，包括專、分區的職務、內閣的職務、各項人事、設備等資源並不豐沛，因此，為了滿足各分會共享相關資源的配置，就必須依各分會之條件適時修正，以期使有限的資源，獲得最大的效益及相乘效果。(2)關於選舉，建議未來A1區的各種選舉，所有歷任前總監應避免擔任候選人團隊的職務，並於選舉過

程中維持立場中立，以防因會內同時有前總監分別擔任不同候選人競選團隊之要職，造成選後之分裂、失利。黃麗珠前總監重申所提倡之手心向下之理念，並請大家應減少給候選人負擔與壓力，以期淨化選風。

**主席結論**：「感謝各位領導獅友熱心參與今日的會議，並提出許多具體性的建言。本區今年擬定了六大工作目標，十二項區務工作重點，哲綸希望以活潑的經營理念取代僵化的傳統慣性，凝聚獅友們的衝勁與活力從事改革和創新，以展現獅子會的蓬勃朝氣與生機，並將竭盡全力帶領A1區所有區成員努力完成區務計劃目標，深切期待全體獅友能給予哲綸支持與配合，讓我們攜手貢獻「服務的力量」，創造更美好的社會。」隨後由謝樹木第一副總監領唱獅子歌、陳金池第二副總監領吼獅子吼，在主席鳴鐘宣佈閉會後，圓滿結束了本次的會議。



# 台北市文華獅子會 授證27週年慶典

文：採訪記者 林健邦(吉林) 圖：總編輯 賴英樺(同興)

時間：2015年 7月2日(星期四)18:30

地點：大直典華旗艦館

首先由會長胡美鳳獅友致詞：歡迎各位貴賓在百忙中，參加文華獅子會第27週年慶典，也是本年度第一個舉行授證典禮的分會，感謝內湖母會的輔導，歷屆前會長的領導，在廖婉蓉主席(前會長)的引薦下加入文華這個大家庭，獅齡尚淺，在惶恐中接下會長，希望總監，母會，各領導獅友繼續支持與指導。特別感謝家卉前會長，抱病前來相挺，感謝松山慈祐獅子會溫昭信會長(胡會長的先生)及前會長獅兄的蒞臨，感謝母會內湖獅子會，15-16同學們的參與及從韓國遠道而來的大韓大邱東湖獅子會盛大隊伍的參與。

黃義瀚前總監致詞：文華27年來在前會長的努力下，經營的有聲有色，在A1區第一大會-母會內湖會獅子會的輔導下，孕育出卓越又美麗的文華獅子會，從胡會長的致詞中，感受到非常積極，負有榮譽感的使命，期許能將文華帶領至另一個高峰。文華台柱的李淑珠創會會長，最關心支持文華，還有高寶鳳、廖婉蓉、黃林淑真、許芝綾主席等美麗的文華獅姐，都是頂樑台柱。許哲綸總監今年度熱誠分享，寬

容感恩的年度主題，請大家全力支持，為祥和的社會，帶來更多的服務。

貴賓致詞徐明德前議長：文華成立已27週年，當初由李淑珠獅姐創會，母會內湖創立31年，文華是唯一收的子會，所以集三千寵愛於一身，文華過去雖有波折，但在胡會長的領導貢獻下，一定會萬丈光芒，再創佳績。在眾多貴賓致詞中，圓滿完成授證慶典。熱鬧的文華之夜，隨即展開。



# 台北市吉林獅子會 授證26週年慶典

文：採訪記者 林健邦(吉林) 圖：攝影記者 張漢鐘(東家)

時間：2015年 7月8日(星期四)18:30

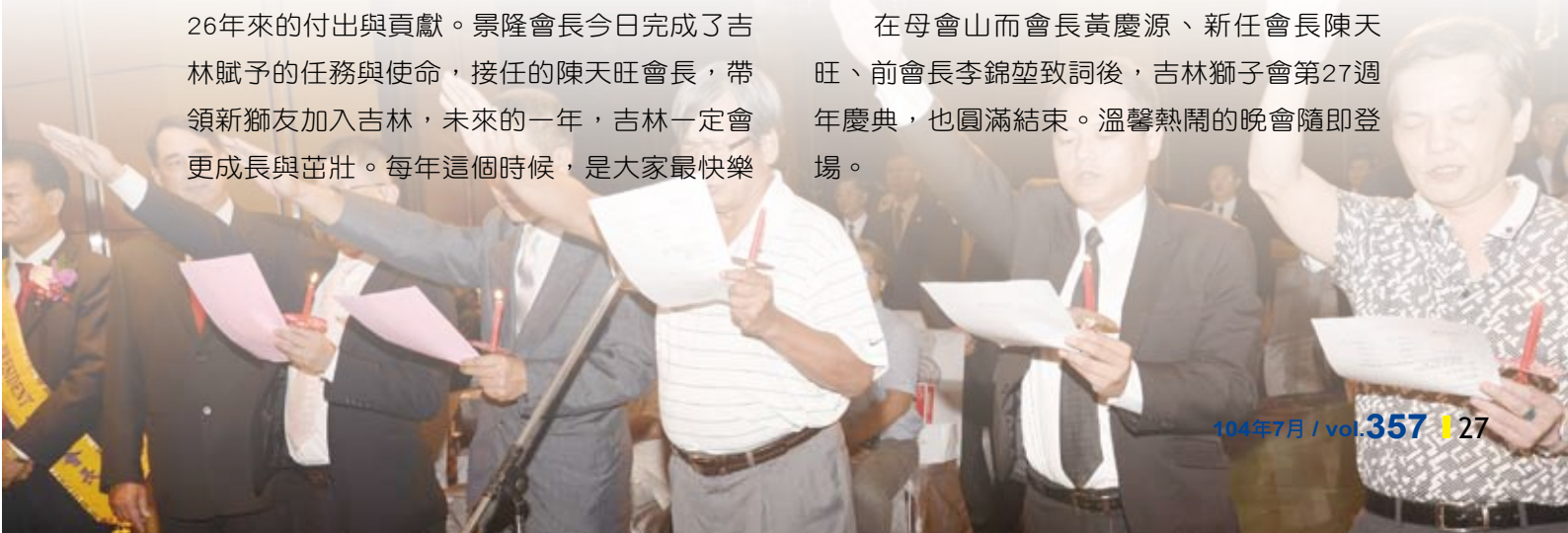
地點：大直典華旗艦館

吉林獅子會第26週年授證慶典，在司儀王心全及朱琮典前會長的主持下，揭開序幕。在陳景隆會長簡單致詞後，總監許哲綸致詞：過去吉林都是低調的方式在進行，今日看到不一樣的場面，代表吉林沈潛了幾年，今年準備要開始散發光芒了。陳會長對於會務的發展，與A1區活動的配合，獅友的凝聚，都做的非常的好，即將接任的陳天旺會長，也從事建築業，今日感受到陳天旺會長的熱情，從今日六位獅友的加入，就知道陳天旺會長對吉林是有崇高與偉大的目標。因為八仙樂園的塵爆，在內閣會議後，請各位獅友伸出援手，捐款專款專用，並以獅友與低收入優先協助，希望獅友發揮大愛，讓獅子精神延續下去。

貴賓有徐明德前議長、鄭道樞副議長致詞：吉林有我最敬佩的創會導師-劉崇雄獅友，默默付出，前會長-陳木壽獅友，是A1區響叮噠的人物，文筆非常好，歷屆總監的選舉手稿文宣，皆出自他手，可謂妙筆生花。感謝吉林26年來的付出與貢獻。景隆會長今日完成了吉林賦予的任務與使命，接任的陳天旺會長，帶領新獅友加入吉林，未來的一年，吉林一定會更成長與茁壯。每年這個時候，是大家最快樂

的時候，也代表一個新的時代開始，感謝所有過去的努力的前輩，對獅子會無怨無悔的付出，也以感佩的心，感謝即將接任與已經接任的新領導獅友，未來他們將盡他們的全力，為我們大家來服務。國際獅子會是全世界最大的公益團體，即將在一年後邁入第100年，其在台灣也發展了第62年，相信每位獅友都是以最大的光榮，成為獅子會的一員，國際獅子會是充滿大愛的社團，希望我們一起為社會盡一份心力，以獅子會為榮。

在母會山而會長黃慶源、新任會長陳天旺、前會長李錦堃致詞後，吉林獅子會第27週年慶典，也圓滿結束。溫馨熱鬧的晚會隨即登場。



# 台北市純德獅子會 授證22週年慶典

文：採訪記者 賴得發(台北科大) 圖：攝影組長 張健雄(台北市)

時間：2015年 7月21日(星期二)18:30

地點：大直典華旗艦館六樓

純德獅子會的授證典禮，在大會司儀黃月霞獅姐宣佈下於6:30展開。除在進場式中，以正式服裝隆重入場外，於晚會時，更是盛裝、花枝招展的——展現英雌外，有合唱、舞蹈、變裝秀等。

典禮開始，首先由賴映霖會長致詞：感謝大家的蒞臨，在五年前加入純德獅子會後，體認了真誠、分享、寬容、感恩的獅子精神，謝謝純德獅子會的提攜，將全力以赴完成會長職責。接著舉行五位新獅友的入會宣誓儀式，加入世界最大的國際獅子會，為社會貢獻力量。

總監許哲綸致詞：今年純德獅子會的多位前會長在A1區擔任重要職務，是領導獅友的搖籃，14-15年度的葉會長也表現出色，接任的賴會長在幹部研習營也很認真學習，相信她會成為好舵手，祝授證典禮成功。

貴賓300G1區首屆總監彭瑞德致詞：感謝熱情邀約，分享純德獅子會社會服務的成果，純德獅子會是由傑出女性企業家及優秀獅姐組成。今年由理財專家賴會長帶領，更有多位獅姐擔任A1區領導幹部，期望純德獅子會會務昌隆，邁向高峰。母會明德獅子會王會長致詞：謹代表母會祝大會成功，純德獅子會的獅姐個個美麗大方，外秀慧中，將來一定心連心，一起努力於社會服務。

在社會服務方面，九位獅姐共捐出10個LCIF，由許總監接受，對八里塵爆事件，有14位獅姐共計捐出拾萬元，另外也提供新埔潘欽



龍教育基金及慈懷社會福利基金、巨獅雜誌的贊助金，愛心廣披社會。

於慶生儀式完成後，由第二屆會長李玉芬致謝詞：純德獅子會將邁入第23年，今年的賴會長，為職場優秀領導者，期望讓純德獅子會會務更燦爛。

純德晚會由裝扮俏麗的陳百利及杜梅君獅姐主持，並以“橘子花開的山坡”及“如果”揭開熱鬧、活力四射的晚上盛宴。純德各獅姐更是盛裝、花枝招展的——展現英雌外，有合唱、舞蹈、變裝秀等，節目由全體獅姐擔綱演出，精彩無比，在A1區稱霸一方。可惜！再精彩的節目，也終有謝幕的時候，在相約明年見聲中，圓滿完成授證慶典活動。



年度典禮

服務社會  
造福人羣



# 台北市宏源獅子會 授證10週年慶典 暨第9、10屆會長交接典禮

文：編輯委員 李麗霞(真愛)、圖：總編輯 賴英樺(同興)

時間：2015年7月14日(星期二)18:30

地點：大直典華旗鑑館六樓

因颶風來臨，宏源獅子會授證延至今日舉辦。大會於下午六時三十分始。大會司儀由GLT協調長陳俊智擔任，首先由籌備主任委員前會長楊倉池獅友致詞：感謝今晚各位領導獅友、貴賓、寶眷的蒞臨，宏源獅子會已進入第10年，在今年度「寬容感恩，熱誠服務」下更加茁壯。上屆會長陳湘妘獅友致詞：感謝各位貴賓的蒞臨，致上最高謝意，做了會長覺得比以前更年輕，社會服務做得更踏實，這一年感謝前會長的支持與鼓勵，14-15年度會長同學的相挺，家人的支持與鼓勵，使我過了一個精彩的一年。

總監許哲綸獅友致詞：很榮幸參與今晚授證典禮，在二位導獅前總監丁其源獅友、田新宏獅友及創會人劉敬源獅友帶領下，宏源成為優秀的分會之一。今天有二位新獅友加入宏源獅子會。

貴賓致詞：由前總監黃義瀚獅友，複合區前議長徐明德獅友、導獅丁其源獅友先後致詞：陳湘妘會長充滿活力，美麗。張志強會長，帥氣英俊。宏源在二位導獅、一位創會人的關愛與祝福照顧下，成長茁壯。

母會明德獅子會王奇楨會長致詞：祝賀宏源獅子會大會圓滿成功，未來在張志強會長的英明領導下，必把宏源獅子會帶上更高峰。

新舊任會長交接在許哲綸總監監交，下圓滿完成儀式。新任會長致詞：由張志強會長致詞：未來的一年，必全力以赴配合300A1區的活動，做好會務及社會服務，感謝家人的支持與鼓勵。



致謝詞：由劉敬源獅友致詞感謝各位獅友貴賓在百忙中蒞臨指導。

社會服務共有20項，如：北市義消圓山分隊氧氣裝備社會服務金、雲林台西國小營養午餐、消滅母嬰破傷風捐款、楊梅國中秀才分校全勤獎學金、金獅鐵馬、萬華低收入戶輪椅、LCIF等共新台幣\$793,000元社會服務金捐贈。

大會在第十七分區主席陳湘妘主席領唱「獅子歌」，第九專區主席陳玉助獅友領「獅子吼」下，圓滿成功。宏源之夜由前會長楊倉池獅友、陳惠湘獅友主持，節目精彩絕倫，最後由宏源獅子會全體獅友合唱，大家渡過了一個愉快的夜晚。





總監  
許哲綸／飛鷹



上屆總監  
黃義瀚／西南



第一副總監  
謝樹木／同興



第二副總監  
陳金池／民生



榮譽副總監  
林瑞瓊／西南



秘書長  
陳憲全／中興



財務長  
李有寬／和平



辦事處主任  
潘蕙卿／飛鷹



督察長  
謝明忠／內湖



區務長  
高全河／康寧



事務長  
王耀緯／榮成



審查長  
施浙棋／北投



社務長  
戴淑珠／純德



總務長  
徐真真／榮皇



公關長  
李月英／宏源



講師團團長  
鍾淑玲／純德



獅友服務中心主任  
謝美淑／士林



會員發展中心主任  
王金端／松山



巨獅雜誌社社長  
黃玟棕／民生



資訊長  
劉勁麟／西北



複合區前議長  
徐明德／台北科大



複合區第一副議長  
鄭道樞／中央



前總監  
王有予／成功



前總監  
陳鵬雲／明德



前總監  
王正雄／和平



前總監  
毛葆慶／西南



前總監  
莊文雄／貴誠



前總監  
林義雄／明德



前總監  
莊武壽／西南



前總監  
陳傳華／民生



前總監  
陳騫鑫／東億



前總監  
王淑嬰／鼎豐



前總監  
楊世全／西南



前總監  
嚴兆一／凡宇



前總監  
詹曉光／純德



前總監  
丁其源／和平



前總監  
田新宏／明德



前總監  
張呂章／精英



前總監  
姜寶珠／榮皇



前總監  
陳麗雲／儷緻



前總監  
黃麗珠／真愛



前總監  
莊永彰／輝煌



前總監  
蔡璟柏／陽明山

# 區成員



前榮譽副總監  
黃淑琴／真愛



前榮譽副總監  
呂偉銘／榮成



前榮譽副總監  
許秀治／飛鷹



前榮譽副總監  
紀文豪／西南



前榮譽副總監  
卓惜／聖心



前榮譽副總監  
劉敬源／宏源



前榮譽副總監  
陳弘子／麗晶



前榮譽副總監  
賴清雄／東億



前榮譽副總監  
楊欣貞／大愛



前榮譽副總監  
廖惠真／真愛



前榮譽副總監  
張志忠／經緯



前榮譽副總監  
鄭紫玲／松友



前榮譽副總監  
林淑蘭／聖心



前榮譽副總監  
邱建民／蓬萊



獅子學院院長  
陳柏翰／和平



CEP協調長  
莊吾男／光明



合唱團團長  
袁慶杭／慶成



百年慶區協調長  
游玲娟／七心



環保維護執行長  
陳建志／天母



飢餓防範執行長  
曾要松／長白山



青少年照顧執行長  
鄭明中／石牌



視力維護執行長  
劉美玲／金嶺



偏鄉婦幼接駁車  
計畫執行長  
陳寶華／儂緻



螢火蟲計畫  
執行長  
賴俊宏／華僑



小太陽計劃  
執行長  
李素華／國強



獨居老人關懷  
計畫執行長  
曾要松／長白山

## GLT & GMT



GLT區協調長  
陳俊智／榮成



GLT區協調員  
林勝草／士林



GLT區協調員  
楊奕安／國強



GMT區協調長  
黃聰智／凡宇



GMT區協調員  
吳政綜／永康



GMT區協調員  
林素華／儂緻



GMT區協調員  
戴永川／四維



駐區首席顧問  
陳木壽／吉林



駐區代表  
鄭丞宏／中興



駐區代表  
謝玉都／西南



駐區代表  
廖玟傑／民生



駐區代表  
陳富美／真善美



駐區指導顧問  
張中誌／民生



駐區指導顧問  
謝海兵／和平



駐區指導顧問  
謝崇軒／四維



駐區指導顧問  
李翊禎／東億



駐區法律顧問  
劉宇堂／松山慈祐



駐區法律顧問  
曹肇揆／和平



駐區區策顧問  
陳鍊成／康寧



駐區區策顧問  
賴日升／內湖



駐區區策顧問  
潘鐘女／麗晶



駐區區策顧問  
蔡慶瑞／松山



駐區區策顧問  
羅水木／東億



駐區區策顧問  
郭石吉／士林



駐區區策顧問  
陳顯仁／榮成



駐區區策顧問  
高木火／石牌



駐區區策顧問  
歐添財／精英



駐區區策顧問  
汪光旭／中央



駐區區策顧問  
楊義雄／陽明山



駐區區策顧問  
鄭玉龍／台北市



駐區區策顧問  
周美鳳／隆欣



駐區區策顧問  
張金溪／七心



駐區區策顧問  
賴雪嬌／群英



駐區區策顧問  
張遠濤／凡宇



駐區區策顧問  
徐璧誠／貴誠



駐區區策顧問  
黃坤山／中興



駐區區策顧問  
蔡登祿／經緯



駐區區策顧問  
陳龍景／東億



駐區區策顧問  
鄭世華／中興



駐區區策顧問  
紀呈祥／光明



駐區區策顧問  
張冬梅／純德



駐區區策顧問  
林寄楓／純德



駐區區策顧問  
郭秀娥／隆欣



駐區區策顧問  
何偉任／山而



駐區區策顧問  
李盛季／榮成



駐區區策顧問  
郭錦堂／士林



駐區區策顧問  
李宗霖／東億



駐區區策顧問  
林瓊珠／鼎豐



駐區區策顧問  
許茂煌／山而

# 區成員



駐區區策顧問  
蔡瑞逢／慈惠



駐區區策顧問  
陳威中／永瀚



駐區區策顧問  
張明美／山而



駐區區策顧問  
謝宏田／內湖



駐區區策顧問  
蔣光騰／中興



駐區區策顧問  
林慧／真善美



駐區區策顧問  
陳建名／內湖



駐區區策顧問  
王素鳳／大愛



駐區區策顧問  
黃碧珠／宏源



駐區區策顧問  
蔡福興／山而



駐區區策顧問  
吳永榮／精英



駐區區策顧問  
楊輝男／精英



駐區總監特別顧問  
林清波／中央



駐區總監特別顧問  
謝鴻基／內湖



駐區總監特別顧問  
王銘鑫／華僑



駐區總監特別顧問  
蘇龍雄／華僑



駐區總監特別顧問  
吳永強／凡宇



駐區總監特別顧問  
蔡登輝／華僑



駐區總監特別顧問  
陳金聰／西南



駐區總監特別顧問  
許銘錠／松山慈祐



駐區總監特別顧問  
張坤卯／同興



駐區總監特別顧問  
楊本泉／明德



駐區總監特別顧問  
邱煙／民生



駐區總監特別顧問  
邱魁洲／和平



駐區總監特別顧問  
連昆明／西南



駐區總監特別顧問  
陳明祥／東億



駐區總監特別顧問  
葉進貴／中興



駐區總監特別顧問  
林兆民／和平



駐區總監特別顧問  
劉者毅／和平



駐區總監特別顧問  
蘇德財／和平



駐區總監特別顧問  
吳武彥／光明



駐區總監特別顧問  
王正珠／大愛



駐區總監特別顧問  
林士蓮／純德



駐區總監特別顧問  
楊倉池／宏源



駐區總監特別顧問  
丁志宏／愛心



駐區總監特別顧問  
莊吾男／光明



駐區總監特別顧問  
李新丁／陽明山



駐區總監特別顧問  
彭火興／民生



駐區總監特別顧問  
顏清吉／中興



駐區總監特別顧問  
李淑惠／文華



駐區總監特別顧問  
黃美麗／真愛



駐區總監特別顧問  
陳桂英／圓心



駐區總監特別顧問  
陳虎林／忠孝



駐區總監特別顧問  
李炎成／天母



駐區總監特別顧問  
古信仁／民生



駐區總監特別顧問  
趙愛珠／大愛



駐區總監特別顧問  
張美玉／鼎豐



駐區總監特別顧問  
徐蕙美／聖心



駐區總監特別顧問  
張勝雄／四維



駐區總監特別顧問  
關永吉／內湖



駐區總監特別顧問  
黃奕郎／愛心



駐區總監特別顧問  
林麗珠／士林



駐區總監特別顧問  
吳夙鏘／台北科大



駐區總監特別顧問  
郭中榮／冠軍



駐區總監特別顧問  
鄭張如蓮／真善美



駐區總監特別顧問  
邱清正／中興



駐區總監特別顧問  
林光華／西南



駐區總監特別顧問  
黃淑子／榮皇



駐區總監特別顧問  
莊蒼輝／民生



駐區總監特別顧問  
李子駢／西北



駐區總監特別顧問  
陳慧玲／真善美



駐區總監特別顧問  
陳珍雄／蓬萊



駐區總監特別顧問  
王大銘／松山



駐區總監特別顧問  
彭嘉厚／慶成



駐區總監特別顧問  
劉家流／台北市



駐區總監特別顧問  
李建和／台北市



駐區總監特別顧問  
林國超／台北市



駐區總監特別顧問  
陳印樂／同興



駐區總監特別顧問  
黃慶林／台北科大



駐區總監特別顧問  
陳淑真／純德



駐區總監特別顧問  
許秀蘭／真善美



駐區總監特別顧問  
李溪奎／蓬萊



駐區總監特別顧問  
陳螢嬌／愛心



駐區總監特別顧問  
許華雄／蓬萊



駐區總監特別顧問  
曾睿華／民生



駐區總監特別顧問  
康義宗／民生



駐區總監特別顧問  
方仲海／民生



駐區總監特別顧問  
邱秀鳳／真愛



駐區總監特別顧問  
吳秀吟／麗晶



駐區總監特別顧問  
楊士水／天母



駐區總監特別顧問  
蘇文玉／新復興



駐區總監特別顧問  
何慧禎／榮皇



駐區總監特別顧問  
許秀琴／飛鷹



駐區總監特別顧問  
江芳儀／純德

# 區成員



駐區總監特別顧問  
王江山／松友



駐區總監特別顧問  
李淑珠／文華



駐區總監特別顧問  
翁友明／松山慈祐



駐區總監特別顧問  
廖德盛／台北市



駐區總監特別顧問  
林慶銅／台北市



駐區總監特別顧問  
李正宗／台北市



區策顧問  
劉崇雄／吉林



區策顧問  
林修文／榮成



區策顧問  
林志誠／四維



區策顧問  
葉富美／天美



區策顧問  
王心全／吉林



區策顧問  
沈慶光／慶成



區策顧問  
李玉芬／純德



區策顧問  
朱波陵／康寧



區策顧問  
黃祖鼎／加盟



區策顧問  
謝金龍／內湖



區策顧問  
李錦文／吉林



區策顧問  
施錫東／華夏



區策顧問  
溫漏得／華僑



區策顧問  
邢龍根／西南



區策顧問  
林朝安／蓬萊



區策顧問  
吳怡德／蓬萊



區策顧問  
詹德生／中興



區策顧問  
董木源／蓬萊



區策顧問  
溫文昭／中山



區策顧問  
高月雲／慈惠



區策顧問  
邱素梅／慈惠



區策顧問  
簡定國／北投



區策顧問  
賴盛為／華僑



區策顧問  
王百合／金嶺



區策顧問  
張玉妹／麗晶



區策顧問  
呂金龍／中山



區策顧問  
朱治生／西南



區策顧問  
陳武戰／中興



區策顧問  
郭彩雲／真善美



區策顧問  
郭榮華／士林



區策顧問  
黃蘭英／鼎豐



區策顧問  
陳伯松／華僑



區策顧問  
謝素娥／真善美



區策顧問  
葉仁義／中興



區策顧問  
韓士平／松山



區策顧問  
杜月娥／群英



區策顧問  
鄭文榮／蓬萊



區策顧問  
張正亮／凡宇



區策顧問  
王秀銀／慶成



區策顧問  
張明哲／冠軍



區策顧問  
謝愨華／松山



區策顧問  
王小藩／台北科大



區策顧問  
許兩傳／山而



區策顧問  
張瀚云／聖心



區策顧問  
陳澄亮／台北市



區策顧問  
洪鴻銘／台北市



總監特別顧問  
何傳芳／中央



總監特別顧問  
朱一鳴／民生



總監特別顧問  
葉照雄／華夏



總監特別顧問  
林作芳／山而



總監特別顧問  
秦水道／榮成



總監特別顧問  
黃明敏／華僑



總監特別顧問  
陳慶來／慶成



總監特別顧問  
林守謙／北投



總監特別顧問  
郭俊元／陽明山



總監特別顧問  
許書願／城市



總監特別顧問  
潘正哲／大稻江



總監特別顧問  
楊常義／陽明山



總監特別顧問  
李靜靜／真善美



總監特別顧問  
張舜曦／康寧



總監特別顧問  
方容華／純德



總監特別顧問  
吳淑梅／慈惠



總監特別顧問  
李哲清／中央



總監特別顧問  
陳兆霖／石牌



總監特別顧問  
彭榮二／中山



總監特別顧問  
謝張興／松山慈祐



總監特別顧問  
楊瑞利／經緯



總監特別顧問  
張霞美／麗晶



總監特別顧問  
許芝綾／文華



總監特別顧問  
盧銘棟／中興



總監特別顧問  
莊鵬飛／士林



總監特別顧問  
陳文漳／西南



總監特別顧問  
蘇文宗／西南



總監特別顧問  
蘇東源／華僑



總監特別顧問  
簡榮誠／卓越



總監特別顧問  
黃尚文／精英



總監特別顧問  
蔡雪／慈惠



總監特別顧問  
游金鍊／慈惠



# 區 成 員



總監特別顧問  
呂聰海／冠軍



總監特別顧問  
陳浩典／精英



總監特別顧問  
何建村／陽明山



總監特別顧問  
鍾寶枝／永康



總監特別顧問  
王瑞英／大愛



總監特別顧問  
黃東和／陽明山



總監特別顧問  
高寶鳳／文華



總監特別顧問  
謝美雲／真善美



總監特別顧問  
偕德彰／中興



總監特別顧問  
陳玉娟／純德



總監特別顧問  
林政毓／士林



總監特別顧問  
楊建重／中興



總監特別顧問  
林忠助／中興



總監特別顧問  
李麗霞／真愛



總監特別顧問  
鍾素惠／麗晶



總監特別顧問  
陳韋升／中興



總監特別顧問  
李陳豪景／中興



總監特別顧問  
吳建邦／輝煌



總監特別顧問  
陳偉／經緯



總監特別顧問  
謝鑫浩／維德



總監特別顧問  
陳靖淳／真善美



總監特別顧問  
蔡侃洲／輝煌



總監特別顧問  
蔡金春／精英



總監特別顧問  
吳泰慶／東億



總監特別顧問  
李富水／光明



總監特別顧問  
陳惠湘／宏源



總監特別顧問  
王滄海／凡宇



總監特別顧問  
南雪貞／群英



總監特別顧問  
楊延壽／精英



總監特別顧問  
阿部昭男／陽明山



總監特別顧問  
林美玉／真善美



總監特別顧問  
董順生／中興



總監特別顧問  
賴位知／天母



總監特別顧問  
吳文俊／經緯



總監特別顧問  
林文秀／蓬萊



總監特別顧問  
賴容珍／加盟



總監特別顧問  
張上昀／北投



總監特別顧問  
楊憲政／陽明山



總監特別顧問  
何文德／永康



總監特別顧問  
林有讓／士林



總監特別顧問  
李繡錦／榮皇



總監特別顧問  
黃戊雄／天母



總監特別顧問  
呂瑞華／聖心



總監特別顧問  
潘子龍／松山慈祐



總監特別顧問  
周素麗／貴誠



總監特別顧問  
官穎聰／內湖



總監特別顧問  
古偉明／卓越



總監特別顧問  
柯淑美／精英



總監特別顧問  
翁旭初／華夏



總監特別顧問  
鄭明珠／金嶺



總監特別顧問  
張世興／台北市



總監特別顧問  
林振榮／台北市



總監特別顧問  
潘朝陽／石牌



總監特別顧問  
黃鴻章／西南



總監特別顧問  
洪宗勳／榮鈺



總監特別顧問  
龔曼麗／聖心



總監特別顧問  
蘇炳順／愛心



總監特別顧問  
劉信宏／愛心



總監特別顧問  
王猛男／士林



總監特別顧問  
陳銀海／士林



總監特別顧問  
徐金俊／中山



總監特別顧問  
施見文／中山



總監特別顧問  
元同麟／北投



總監特別顧問  
翁林全／松山慈祐



總監特別顧問  
林昇敏／松山慈祐



總監特別顧問  
何宗諭／松山慈祐

總監特別顧問  
張文生／松山



總監特別助理  
王有林／四維



總監特別助理  
林順孝／大稻埕



總監特別助理  
鄭瑞德／光明



總監特別助理  
黃樹山／內湖



總監特別助理  
江萬治／石牌



總監特別助理  
蔡志賢／光明



總監特別助理  
郭郁芳／康寧



總監特別助理  
蔡豐珠／隆欣



總監特別助理  
廖孝第／華夏



總監特別助理  
鄭立雄／台北市



總監特別助理  
王財源／西北



總監特別助理  
顏文隆／華僑



總監特別助理  
許平祥／蓬萊



總監特別助理  
楊昭生／榮成

# 區 成 員



總監特別助理  
賴松文／經緯



總監特別助理  
簡金萬／陽明山



總監特別助理  
邵昭男／台北市



總監特別助理  
林增城／西北



總監特別助理  
林婁然／天母



總監特別助理  
張可孝／成功



總監特別助理  
蔡麗華／金嶺



總監特別助理  
許兆民／同興



總監特別助理  
李聰明／長白山



總監特別助理  
魏玲玲／聖迪



總監特別助理  
甯家忠／山而



總監特別助理  
蕭太郎／成功



總監特別助理  
林清喜／華夏



總監特別助理  
張專興／光明



總監特別助理  
陳昱榮／四維



總監特別助理  
鄭兆居／東億



總監特別助理  
邱百本／台北科大



總監特別助理  
陶佩莉／隆欣



總監特別助理  
黃山洲／康寧



總監特別助理  
林棟樑／成功



總監特別助理  
任春芬／真愛



總監特別助理  
呂明真／宏源



總監特別助理  
蔡健士／同興



總監特別助理  
林哲彥／松友



總監特別助理  
蔡蕙如／東家



總監特別助理  
吳敏華／石牌



總監特別助理  
袁長京／中興



總監特別助理  
蘇芸萱／貴誠



總監特別助理  
林揚洲／台北科大



總監特別助理  
洪賢鐘／松山



總監特別助理  
林晉瑩／鼎豐



總監特別助理  
劉家發／蓬萊



總監特別助理  
劉淑香／慈惠



總監特別助理  
李慶鋒／和平



總監特別助理  
黃馨慧／康寧



總監特別助理  
黃柏奎／東億



總監特別助理  
劉明滄／台北科大



總監特別助理  
蕭健亨／城市



總監特別助理  
曾科敏／輝煌



總監特別助理  
蕭得興／同興



總監特別助理  
李錦堃／吉林



總監特別助理  
邱國文／輝煌



總監特別助理  
葉新富／吉林



總監特別助理  
高志利／天母



總監特別助理  
陳芷芸／新復興



總監特別助理  
謝宗穆／飛鷹



總監特別助理  
楊啟言／新世代



總監特別助理  
盧毅／娜魯灣



總監特別助理  
張天倫／嘉聯



總監特別助理  
張海嶼／同興



總監特別助理  
陳黃素娥／真善美



總監特別助理  
賴亞祁／聖迪



總監特別助理  
洪文梓／士林



總監特別助理  
黃莉華／真善美



總監特別助理  
王昆輝／中興



總監特別助理  
黃炳謙／明德



總監特別助理  
林文章／華夏



總監特別助理  
汪元慧／成功



總監特別助理  
林凱倫／隆欣



總監特別助理  
張金鴻／中興



總監特別助理  
楊慈蘭／飛鷹



總監特別助理  
蘇碧英／群英



總監特別助理  
宋文心／飛鷹



總監特別助理  
楊奕安／國強



總監特別助理  
張榮水／天母



總監特別助理  
郭永裕／中興



總監特別助理  
普清政／長白山



總監特別助理  
何王銘／士林



總監特別助理  
張添火／陽明山



總監特別助理  
商秀峰／康寧



總監特別助理  
陳潮泗／中山



總監特別助理  
林平和／愛心



總監特別助理  
唐適中／宏源



總監特別助理  
林俊臣／中央



總監特別助理  
林慕平／中山



總監特別助理  
林祥文／光明



總監特別助理  
林福明／經緯



總監特別助理  
高荷琇／加盟



總監特別助理  
呂聰秀／天美



總監特別助理  
黃春梅／松山



總監特別助理  
林國裕／成功



總監特別助理  
尤信雄／明德



總監特別助理  
林國華／和平



總監特別助理  
高樹城／華夏

# 區 成 員



總監特別助理  
張素華／七心



總監特別助理  
陳美莉／大愛



總監特別助理  
鄭進府／同興



總監特別助理  
周守仁／台北科大



總監特別助理  
賴修華／士林



總監特別助理  
李鎮隆／吉林



總監特別助理  
吳伯昆／長白山



總監特別助理  
呂季季／永康



總監特別助理  
葉步煙／松山慈祐



總監特別助理  
林文德／輝煌



總監特別助理  
郭文彬／榮成



總監特別助理  
吳志筠／純德



總監特別助理  
郭豐春／石牌



總監特別助理  
柯仁檜／和平



總監特別助理  
陳桂香／金嶺



總監特別助理  
姚斌元／台北市



總監特別助理  
陳淑娟／嘉聯



總監特別助理  
陳碧珠／慈惠



總監特別助理  
林明生／陽明山



總監特別助理  
廖婉蓉／文華



總監特別助理  
王勝騏／西南



總監特別助理  
李吉安／松山



總監特別助理  
李昇光／愛心



總監特別助理  
李勝華／愛心



總監特別助理  
吳義正／中山



總監特別助理  
林聰明／凡宇



總監特別助理  
梁煥郎／松山慈祐



總監特別助理  
陳鐵雄／松山慈祐



總監特別助理  
張萬添／榮鈺



第一副總監特別助理  
楊國夫／中央



第一副總監特別助理  
李兆岳／台北市



第一副總監特別助理  
鄭俊利／松山慈祐



第一副總監特別助理  
呂明宜／忠孝



第一副總監特別助理  
盧植槐／內湖



第一副總監特別助理  
陳熙烈／蓬萊



第一副總監特別助理  
詹昭德／愛心



第一副總監特別助理  
蘇榮吉／榮成



第一副總監特別助理  
林榮國／台北科大



第一副總監特別助理  
吳鴻蘭／慈惠



第一副總監特別助理  
蔡承融／慶成



第一副總監特別助理  
卓國銘／新世代



第一副總監特別助理  
鄭鴻達／同興



第一副總監特別助理  
陳澤淵／貴誠



第一副總監特別助理  
黃秀女／真善美



第一副總監特別助理  
黃鄭月娥／真善美



第一副總監特別助理  
劉堂麟／成功



第一副總監特別助理  
黃素娟／天美



第一副總監特別助理  
賴得發／台北科大



第一副總監特別助理  
藍敏慧／麗晶



第一副總監特別助理  
黃慧蘭／永瀚



第一副總監特別助理  
鄧福成／大稻江



第一副總監特別助理  
張文宜／圓心



第一副總監特別助理  
陳振昌／台北市



第一副總監特別助理  
宋銘瑄／西北



第一副總監特別助理  
吳美玲／金嶺



第一副總監特別助理  
李木傳／長白山



第一副總監特別助理  
莊楚威／嘉聯



第一副總監特別助理  
周俊銘／山而



第一副總監特別助理  
蘇桂通／民生



第一副總監特別助理  
楊周儒／冠軍



第一副總監特別助理  
林松德／明德



第一副總監特別助理  
陳美雲／嘉聯



第一副總監特別助理  
李靜良／慈惠



第一副總監特別助理  
張樹林／忠孝



第一副總監特別助理  
詹益宏／東億



第一副總監特別助理  
陳富雄／東億



第一副總監特別助理  
鄧恒河／鼎豐



第一副總監特別助理  
蕭秋明／同興



第一副總監特別助理  
柯火城／同興



第一副總監特別助理  
李有元／經緯



第一副總監特別助理  
陳逢秋／愛心



第一副總監特別助理  
陳南燕／加盟



第一副總監特別助理  
謝美雲／真愛



第一副總監特別助理  
李翎誼／欣悅



第一副總監特別助理  
陳良兼／明德



第一副總監特別助理  
吳尊明／成功



第一副總監特別助理  
朱琮典／吉林



第一副總監特別助理  
林義正／光明



第一副總監特別助理  
廖世左／長白山



第一副總監特別助理  
連金美／永康



第一副總監特別助理  
王士誠／和平



第一副總監特別助理  
黃林淑真／文華



第一副總監特別助理  
廖益川／松山



第一副總監特別助理  
史兆峰／愛心

# 區 成 員



第一副總監特別助理  
吳鐵城／中山



第一副總監特別助理  
何元璋／凡宇



第二副總監特別助理  
林慧燕／大愛



第二副總監特別助理  
郭建智／長白山



第二副總監特別助理  
郭正漢／明德



第二副總監特別助理  
蕭璟元／欣悅



第二副總監特別助理  
蕭淑柔／鼎豐



第二副總監特別助理  
徐月蘭／聖心



第二副總監特別助理  
卓俊宏／慶成



第二副總監特別助理  
鄭林昀／天母



第二副總監特別助理  
鄭 翔／新世代



第二副總監特別助理  
陳大業／維德



第二副總監特別助理  
陳亭文／冠軍



第二副總監特別助理  
陳景隆／吉林



第二副總監特別助理  
陳彥璋／山而



第二副總監特別助理  
左愛民／卓越



第二副總監特別助理  
葉文藝／陽明山



第二副總監特別助理  
吳細美／娜魯灣



第二副總監特別助理  
龔文莉／金嶺



第二副總監特別助理  
林何雪梅／真善美



第二副總監特別助理  
林姿宇／群英



第二副總監特別助理  
陳秋和／松山慈祐



第二副總監特別助理  
鄒清風／華僑



第二副總監特別助理  
楊十世／松山



第二副總監特別助理  
孫和聰／松山



第二副總監特別助理  
盧慶宗／大稻江



第二副總監特別助理  
林卉姍／成功



第二副總監特別助理  
朱鳳瑛／成功



第二副總監特別助理  
周玉鳳／聖心



第二副總監特別助理  
林鶴年／大稻江



第二副總監特別助理  
陳慧芳／新復興



第二副總監特別助理  
張一誠／西北



第二副總監特別助理  
元同麟／北投



第二副總監特別助理  
溫國書／松山



第二副總監特別助理  
張鎮堃／山而



第二副總監特別助理  
鄭聰江／大稻江



第二副總監特別助理  
蘇豐凱／維德



第二副總監特別助理  
蔣皓翔／蓬萊



第二副總監特別助理  
吳懋瓊／東億



第二副總監特別助理  
陳尚耀／東億



第二副總監特別助理  
李羿葳／鼎豐



第二副總監特別助理  
張敏男／同興



第二副總監特別助理  
林重安／民生



第二副總監特別助理  
黃寶月／忠孝



第二副總監特別助理  
許麗容／真愛



第二副總監特別助理  
吳銘裕／台北市



第二副總監特別助理  
王鐘毅／台北市



第二副總監特別助理  
林俊翔／愛心



第二副總監特別助理  
何政治／中山



理事長  
許哲綸／飛鷹



第一副理事長  
謝樹木／同興



第二副理事長  
陳金池／民生



常務理事  
方耀華／加盟



常務理事  
吳金永／山而



常務理事  
陳亦彥／鼎豐



常務理事  
何朗治／明德



理事  
陳柏蓉／真善美



理事  
張健雄／台北市



理事  
鄭宗豪／內湖



理事  
林勇吉／中山



理事  
洪珠美／慈惠



理事  
李鈴／隆欣



理事  
解美媛／榮皇



理事  
彭愛琪／慶成



理事  
何伊莉／嘉聯



理事  
王梅香／真愛



理事  
楊順發／民生



理事  
奉慧君／麗晶



理事  
林宗澤／和平



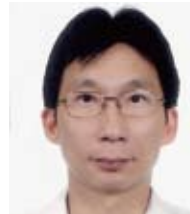
理事  
王燈輝／松山



理事  
游錦椿／經緯



理事  
鄭建發／石牌



理事  
林耀輝／松友



理事  
張永堂／士林



常務監事  
林金清／西南



監事  
陳松林／中興



監事  
陳家安／康寧



監事  
楊裕美／飛鷹



監事  
劉家芸／天美



監事  
楊雲翔／精英



監事  
岳黛萍／新復興



# 委員會主席



榮譽委員會召集人  
丁其源／和平



LCIF總會協調長  
徐明德／台北科大



LCIF總會駐區協調長  
陳麗雲／儷緻



LCIF總會執行秘書  
張志忠／經緯



區年會委員會主席  
蔡文誠／和平



登山健行  
委員會主席  
于延生／松山慈祐



金獅歌唱  
委員會主席  
凌清吉／西南



捐血宣導活動  
委員會主席  
劉長智／飛鷹



出席國際年會  
委員會主席  
張玉川／東億



出席遠東年會  
委員會主席  
謝國雄／華夏



維護聽力教育及  
行動委員會主席  
李鈴／隆欣



維護視力教育及  
行動委員會主席  
紀聰明／山而



高爾夫球  
委員會主席  
李勝瑞／內湖



新會發展  
委員會主席  
鄭林昀／天母



會籍委員會主席  
楊延壽／精英



法規委員會主席  
簡超群／天母



敘獎委員會主席  
林許秀巒／四維



守時推廣  
委員會主席  
葛茹耘／嘉聯



紀律委員會主席  
朱珈儀／真愛



植樹綠化推廣  
委員會主席  
鄭宗豪／內湖



關懷離島  
委員會主席  
林蘭英／國強



關懷長者  
委員會主席  
楊金東／東家



獅子探索  
委員會主席  
吳友裘／民生



獅子會塑造青少年  
委員會主席  
崔嘉容／永瀚



青少獅  
委員會主席  
王明玉／真愛



國際關係  
委員會主席  
葉秀琴／純德



中華文化及社區  
活動委員會主席  
林信君／城市



兒童服務  
委員會主席  
吳美玲／金嶺



和平海報比賽  
委員會主席  
劉曉忠／東億



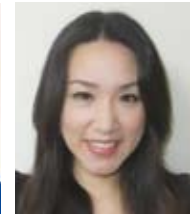
環保委員會主席  
鄭德義／和平



災害警覺活動  
委員會主席  
林耀輝／松友



國際青少年營  
交換委員會主席  
古錦堂／西南



結盟委員會主席  
蔡文娟／隆欣



公關及獅訊  
委員會主席  
羅孝有／華夏



羽毛球  
委員會主席  
吳庸河／松友



棒壘球推廣  
委員會主席  
張煥銘／冠軍



急救訓練推廣  
委員會主席  
林宗澤／和平



非視覺運動  
委員會主席  
陳良通／東億



不動產投資諮詢  
委員會主席  
劉明滄／台北科大



糖尿病教育及  
行動委員會主席  
張議丰／慈惠



兩岸交流  
委員會主席  
彭王信／台北科大



海峽兩岸獅誼  
推廣委員會主席  
鞠治萍／凡宇



關懷家扶暨婦幼  
委員會主席  
李雪吟／真善美



關懷弱勢婦女  
委員會主席  
張幼鳳／慈惠



關懷原住民  
委員會主席  
胡秀梅／聖迪



反毒宣導  
委員會主  
林心縵／嘉聯



青少年熱舞  
委員會主席  
謝銘峰／群英



資訊科技推廣  
委員會主席  
歐李敏雄／中興



老人養生與健康  
委員會主席  
李進發／榮成



健康預防  
委員會主席  
李如海／民生



茶道藝術推廣  
委員會主席  
黃亨浩／榮成



交通安全宣導  
委員會主席  
江有志／成功



國際社交禮儀推  
廣委員會主席  
黃麗珠／真愛



講師種子教育  
培訓班班長  
陳慧玲／真善美



愛肝推廣  
委員會主席  
黃惠玲／康寧



健康養生推廣  
委員會主席  
白金玉／榮皇



餐飲推廣  
委員會主席  
鐘玉珠／慈惠



器官捐贈宣導  
委員會主席  
陸月英／大稻江



家政才藝推廣  
委員會主席  
張白蓮／真善美



養生推拿推廣  
委員會主席  
張錦波／大稻江



教育推廣  
委員會主席  
何慧禎／榮皇



桌球推廣  
委員會主席  
陳大業／維德



西班牙舞暨瑜珈  
推廣委員會主席  
蘇萌珍／慈惠



品酒推廣  
委員會主席  
謝旻村／松山



攝影推廣  
委員會主席  
鄭輝龍／西北



日本語推廣  
委員會主席  
張延爵／陽明山



花卉與生活  
推廣委員會主席  
王素芬／真愛



佛書推廣  
委員會主席  
莊志明／松友



彩妝造型推廣  
委員會主席  
吳筱緹／榮皇



高爾夫訓練  
委員會主席  
吳致緯／陽昇



國際標準舞  
推廣委員會主席  
陳忠文／東億



自然健康宣導  
委員會主席  
黃筱媛／群英



讀書會推廣  
委員會主席  
謝鑫浩／維德



英文拼字推廣  
委員會主席  
王齡／聖迪



日本舞推廣  
委員會主席  
施瓊枝／慈惠

# 專分區主席



第一專區主席  
麻 珩／中央



第二專區主席  
黃鈺錡／華僑



第三專區主席  
陳金前／西南



第四專區主席  
李明憲／飛鷹



第五專區主席  
黃月琴／純德



第六專區主席  
王庭華／台北科大



第七專區主席  
趙淑珍／松友



第八專區主席  
許永金／中興



第九專區主席  
陳玉劬／宏源



第十專區主席  
鐘金蓮／陽昇



第十一專區主席  
潘幸珠／天美



第一分區主席  
劉少峯／山而



第二分區主席  
林宏機／內湖



第三分區主席  
吳 瑣／光明



第四分區主席  
吳玉梅／凡宇



第五分區主席  
羅秋麟／西南



第六分區主席  
陳夏蓮／儷緻



第七分區主席  
李佩錦／飛鷹



第八分區主席  
陳國賢／石牌



第九分區主席  
陳麗珍／純德



第十分區主席  
鄭義嚴／陽明山



第十一分區主席  
陳致廷／四維



第十二分區主席  
李寶芝／城市



第十三分區主席  
劉玉山／經緯



第十四分區主席  
王姍娟／東億



第十五分區主席  
魏宏達／和平



第十六分區主席  
陳家華／松山慈祐



第十七分區主席  
陳湘芸／宏源



第十八分區主席  
張曉潔／貫誠



第十九分區主席  
周重元／大愛



第二十分區主席  
楊小曼／群英



第二十一分區主席  
林清永／愛心



第二十二分區主席  
陳麗莎／東家



黃榮富／中央



徐秀名／台北市



盧明芳／華僑



林睿煬／西北



秦瑋恩／西南



朱建州／陽明山



陳清澤／中山



楊以文／北投



廖學如／松山



黃慶源／山而



許純藏／士林



李玲珠／忠孝



李聰明／大稻江



王奇楨／明德



郭育嘉／蓬萊



黃純青／中興



顏文郁／和平



唐國雄／天母



連珮容／華夏



張嘉霖／成功



溫昭信／松山慈祐



高清旭／光明



林志強／四維



簡月美／長白山



洪 壇／民生



林世宗／內湖



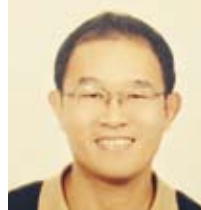
邱定有／榮成



蘇茂全／經緯



王健仲／石碑



莊正平／凡宇



鍾佳伶／愛心



黃竹睿／國強



蔡茂森／加盟



程秀娥／金嶺



劉季淇／真善美



王明明／聖迪



胡美鳳／文華



洪麗娟／榮皇



李秀雲／麗晶



胡靜華／慈惠



林芯渝／聖心



謝蓉蓉／永康

# 各會會長



陳天旺／吉林



于亞蘋／東億



楊世旭／慶成



張貴玉／隆欣



黃英傑／康寧



賴映霖／純德



黃勇富／同興



陳瑤菡／城市



張永珍／天美



柯宜松／台北科大



蔡雯芳／東家



楊光程／精英



廖秀梅／群英



王國裕／輝煌



林桂蘭／鼎豐



王元珍／真愛



余志偉／大愛



霍佳卉／欣悅



孫柏森／貫誠



陳挺御／飛鷹



徐麗雯／嘉聯



張志強／宏源



陳文慶／松友



林彥彰／冠軍



陳瓊瑗／新復興



古淑萍／卓越



鄭錫沂／七心



劉展瑞／娜魯灣



吳銘儒／新世代



王漢徽／維德



黃昭彬／陽昇



楊陳綺蓉／儷緻



黃獻杰／圓心



關于欽／全球國際



王品臻／永瀚



鄧素梅／榮鈺



社長  
黃玟棕／民生



上屆社長  
吳夙鏘／台北科大



社務顧問  
陳木壽／吉林



社務顧問  
鄭丞宏／中興



社務顧問  
劉者毅／和平



社務顧問  
莊吾男／光明



副社長  
鄭渝生／中央



副社長  
陳虎林／忠孝



副社長  
方仲海／民生



總編輯  
賴英樺／同興



副總編輯  
陳明祥／東德



副總編輯  
許書願／城市



副總編輯  
許賢實／西北



編輯組長  
石飛益／西北



編輯副組長  
李欣婷／儷緻



編輯委員  
李麗霞／真愛



編輯委員  
蔡瑞逢／慈惠



編輯委員  
樂雨琴／鼎豐



編輯委員  
許茂煌／山而



編輯委員  
周玉鳳／聖心



編輯委員  
陳淑敏／四維



編輯委員  
李雪吟／真善美



編輯委員  
吳庭甄／凡宇



攝影組長  
張健雄／台北市



攝影副組長  
張明煌／精英



攝影記者  
簡銀祥／明德



攝影記者  
陳達夫／中央



攝影記者  
周純堂／西北



攝影記者  
周豐榮／愛心



攝影記者  
陳月雲／聖心



攝影記者  
張漢鐘／東家



攝影記者  
陳玉助／宏源



攝影記者  
蕭秋明／同興



採訪組長  
吳佳螢／新復興



採訪副組長  
賴美月／東家



採訪記者  
林玲／真善美



採訪記者  
林建邦／吉林



採訪記者  
岳黛萍／新復興



採訪記者  
賴得發／北科大



採訪記者  
呂織女／麗晶



採訪記者  
陳彥璋／山而



採訪記者  
陳亭文／冠軍



法律顧問  
松山慈祐／劉宇堂

# 許家班餅舖

米是顧肚子的·鳳梨是顧福氣的

Hsu's Bakery

Rice is for living, Pineapple is for Blessing.

◆台北好禮禮盒專利證書新型第M373695號

◆台灣好禮台灣禮物盒申請專利號碼  
第100215211號專利證書新型第M418088號

## ANGRY BIRDS™

BY Rovio Entertainment Ltd.

12入特級鳳梨酥  
定價:360元



SGS

買的安心 吃的開心

土鳳梨酥  
建議售價:\$420



來自芬蘭的憤怒鳥，找上台灣的許家班，突破傳統，造型新突破，  
內餡採用台灣鳳梨製成的精緻土鳳梨酥和日式桃山綠茶豆沙口味！



中秋月餅超值組

獅友優惠價 **600** 元



## tw101cake.com

授權製造: 萬通食品廠股份有限公司  
GREAT RICHES FOODS CO.,LTD

221新北市汐止區福德一路342巷2弄5號4樓  
Tel:(02)2694-7099 Fax:(02)2694-0077



許茂煌

HSU, MAO-HUANG  
新北市汐止區嘉義同鄉會前會長



茶的故鄉台灣阿里山  
台北市嘉義同鄉會13、14屆總幹事  
國際獅子會台灣總會  
2014-15年度區務參事  
300A1區駐區區策顧問  
中埔聯誼會前會長

鳳梨酥的故鄉台灣許家班

免付費服務電話:0800-212-898



所有產品皆為榮譽出品，在國際機場、免稅店、觀光飯店及藝品店均有販售

# 巨獅 · 任重而道遠

文：社務顧問 陳木壽(吉林)

“士不可以不弘毅，任重而道遠”，巨獅是文化的代表，是國際獅子會300A1區，永續發展極重要的基礎；公元1917年國際獅子會成立後，即了解“文化”對一個社會團體謀求永續長存所扮演地位的重要性，因此成立後次年(1918年)即迅速有「獅子會雜誌」的創刊問世，眾所皆知，此刊物對日後國際獅子會能發展為世界頂尖的社會服務社團的貢獻居功厥偉！

300A1區“巨獅雜誌”的出版工作，創刊初期從簡單的黑白稿件印刷製品到今日豐富的色彩版，庶務工作從過去社長單打獨鬥到如今領導群體合作，已使這本雜誌水準日益提昇，具有相當程度的“可看性”，雖然“文化與教育”對獅友的潛移默化，並不能馬上就達到立竿見影的功效，但對獅友的文化素質提昇，確具有百年大計的絕對正面影響效力。從歷屆社長的辛勤經營，與巨獅志工獅友默默耕耘，巨獅雜誌有了今日的成果，2012-2014年度巨獅在陳慧玲社長的用心努力下，巨獅從改版到編輯，又有了一番新的風貌，殊值讚賞！

巨獅雜誌除扮演文化傳承的工作外，適當時機也可經由觀察社會時勢以及300A1區重大討論性事務，在雜誌中提出見解，以利本區社會服務方向的蒐集及區務工作推動的變更做參考資料。因此之故，擬就未來一年巨獅刊物內容及編輯方向，簡單地提出建言，巨獅雜誌既屬特定團體(獅子會)之出版刊物，其雜誌內容應與獅子會事務之相關記述為主，簡略要點如後述：

- (一)建議雜誌目錄編排順序：①總監的話 ②區社會服務活動 ③區務工作 ④區聯誼活動 ⑤資深獅友專訪 ⑥巨獅論壇 ⑦榮譽榜 ⑧會務活動 ⑨獅友園地 ⑩社長的話。



- (二)文章盡可能分段標出大綱，以利閱讀分大標題，中略述，小內容記述，並注意儘可能符合下列四個要點：①內容 ②系統 ③適中 ④明晰。同時也希望每篇都能有策略性之結論。
- (三)資深獅友專訪除個人事業記述外，部份儘可能敘述獅子會事蹟，例如何時進入獅子會，對獅子會未來發展之建言等，榮譽榜亦同。
- (四)區務會議，分區顧問會議，以會議結論，做為文字大綱，重點敘明。
- (五)儘可能編輯巨獅論壇以表達巨獅之精神與思想，可以訪問獅友方式，鼓勵受訪獅友提供對本區發展區務之建言，以便作為本區獅友能認真配合執行的參考，他則亦可選定社會時勢現況做為議題，提出方向性之建議，俾能凸顯國際獅子會關懷社會之真情，以及從事發展區務之參考借鏡。

生活在世間的人們，大約可分為兩種生活形態，一是為生活而工作，這樣的人不得不工作，否則難以過活。另一種則是為工作而生活，此類人為人群付出良能，服務人們而生活；同樣的人生同樣的忙碌，卻有不同的心境，因為作為義工者，義務的付出，在工作忙碌中，會產生一種享受犧牲的快樂，這是人生真善美的正確目標；對人生的看法，簡記如下：

人生誠如蜘蛛網般，縱使錯綜複雜，  
希望渺茫，人們仍孜孜不倦，  
排除困頓，勇往直前，  
「生命的真諦，並不在於活的長久  
而是在於活的有價值，有意義！  
相聚不在於長短，  
而在於是否有好緣！」

本年度獲得哲綸總監的青睞，相隔10年再度出任巨獅雜誌社社長，為A1區獅友來服務，領導巨獅雜誌社成員，大家同心協力，攬盡腦汁，編出一本雅俗共賞的雜誌，讓這一本精神食糧時常陪伴在A1區獅友的身旁。

本年度巨獅雜誌社社成員陣容堅強，我們禮聘文筆俱佳的前秘書長陳木壽獅友，A1區大老鄭丞宏獅友，前社長劉者毅獅友，前講師團團長莊吾男獅友等4人為社務顧問，專門負責巨獅高峰會獅友論壇，並開闢專欄「獅園隨筆」來談古說今以及撰寫各項評論文章；而擅長撰寫人物專訪，七言律詩堪稱一絕的中央獅子會上屆會長鄭渝生獅友，前資訊長陳虎林獅友，前專區主席方仲海獅友等3人特別聘任為副社長襄助社務；並繼續聘任賴英樺獅友為總編輯，統籌編輯、採訪、攝影，以他過去數年紮實的經驗領導編、採、攝團隊，實力將不容小覷；陳明祥獅友，許書願獅友，許賢實獅友等3人出任副總編輯，分別撰寫養生保健，球類運動，見相識人等專欄；石飛益與李欣婷分掌編輯組組長與副組長，下轄編輯委員7人，張建雄與張明煌分掌攝影組組長與副組長，下轄攝影記者7人，吳佳瑩與賴美月分掌採訪組組長與副組長，下轄採訪記者7人，並敦聘大律師劉宇堂獅友為法律顧問，陣容絕對堅強。

巨獅雜誌創立的原意，是為發揚獅子文化，闡釋獅子精神，將A1區的區務，各分會的會務，暨各項社會服務工作，詳實的紀錄，並配合現場攝影圖片，忠實的傳達給獅友與社會各界人士分享，而巨獅雜誌存在的價值，是忠實紀錄A1區各個年度的歷史，並對外界傳達獅子會服務社會的精神與理念，讓社會各界人士瞭解國際獅子會300A1區的優秀與傳承，然而巨獅雜誌的繼續存在，必須要靠A1區獅友長期的贊助與支持，彌補上撥經費的不足，才得以能持續出刊；在此感謝長期以來持續贊助與支持巨獅的獅友們，你們是巨獅幕後的英雄。

本年度巨獅雜誌在編採攝團隊的精心策畫，以及各專欄作家生花妙筆的描繪之下，讓巨獅雜誌散發出璀璨的光芒，獨樹一幟，各領風騷，為300A1區的文化與歷史的傳承繼續努力，並且不畏批評勇於紀錄，也希望將來在國際總會「巨獅雜誌」都能夠爭取最大的榮耀，更希望巨獅雜誌的每一篇文章都能夠深植獅友的心裡，永遠流傳！

社長 黃玟棕 敬筆



## 門禁自動化設備

### AD425S 電動門弓器



連接警報/消防

通用設計

無障礙設施

密碼鎖門

感應鎖門



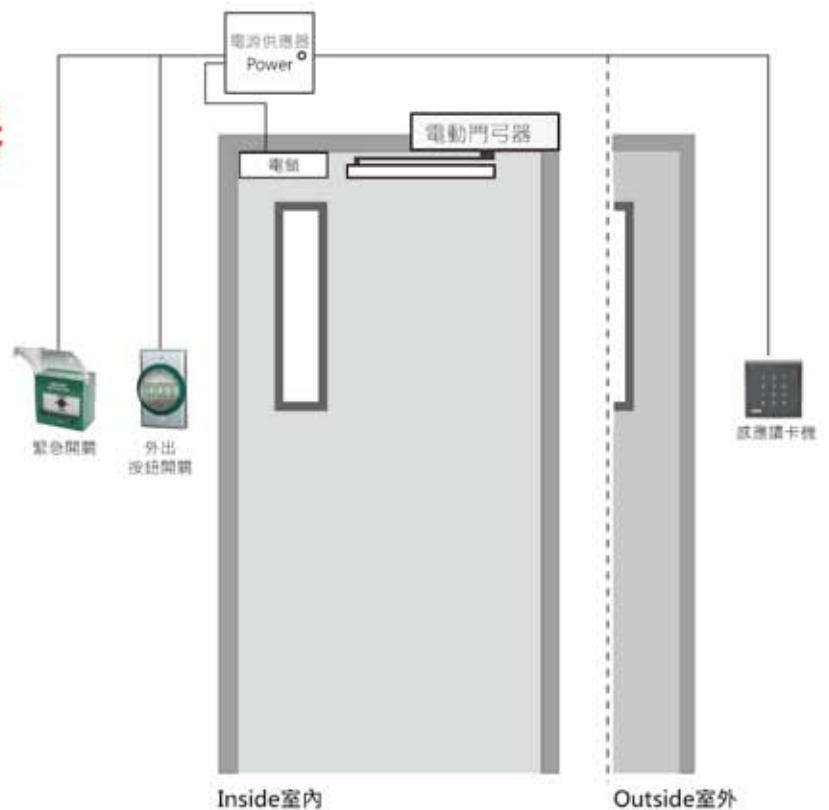
防夾偵測

緊急開關

調整門速度可調

專業施工

- 操作簡單省力,適合各年齡層及行動不便者使用
- 搭配專用電源供應器,可連動消防或保全警報系統
- 內建防夾裝置,安全可靠
- 結合門禁系統,達到出入管制自動化
- 三種開門模式:手動/自動/長開
- 可調功能: 開門速度/扭力大小/時間延遲
- 原廠施工服務,整機台灣製造





## 國際獅子會 300A1 區

地址：台北市長安東路二段52號5樓  
 電話：(02) 2511-5666  
 傳真：(02) 2511-5667  
<http://www.lionsclubs300a1.org>



300A1區  
 手機APP  
 歡迎下載  
 安裝執行  
 (Android系統)



300A1區  
 手機APP  
 歡迎下載  
 安裝執行  
 (IOS系統)